

*Rapport till Brottsförebyggande Rådet*

*Klassmorfar – Kostnad eller Intäkt?*

*PENG-projektet*

Ann-Kristin Boström

Institutionen för internationell pedagogik  
Stockholms universitet

Ann-Kristin Boström  
Stockholm 2003  
Institutionen för internationell pedagogik

## Innehållsförteckning

|  |    |
|--|----|
| <i>Pengprojektet</i> .....                                     | 5  |
| <i>Klassmorfarsprojektet</i> .....                             | 6  |
| <i>Teoretisk bakgrund</i> .....                                | 7  |
| <i>Generationsöverskridande lärande</i> .....                  | 7  |
| <i>Livslångt lärande</i> .....                                 | 7  |
| <i>Socialt kapital</i> .....                                   | 8  |
| <i>Vad som kännetecknar kapital</i> .....                      | 9  |
| <i>Omvandling av olika former av kapital</i> .....             | 10 |
| <i>Nyttoeffekter i Morfarsprojektet</i> .....                  | 10 |
| <i>Genomförande av PENG-projektet</i> .....                    | 13 |
| <i>Tidsplanering</i> .....                                     | 13 |
| <i>Inledande möte</i> .....                                    | 13 |
| <i>Beskrivning av de deltagande skolorna</i> .....             | 14 |
| <i>Begränsningar i undersökningen</i> .....                    | 15 |
| <i>Metod</i> .....   | 16 |
| <i>Contingent valuation</i> .....                              | 16 |
| <i>Identifiering av Nyttoeffekter</i> .....                    | 16 |
| <i>Personalens tid</i> .....                                   | 17 |
| <i>Långsiktig betydelse för skola och samhälle</i> .....       | 17 |
| <i>Skola A</i> .....   | 18 |
| <i>Läraryppskattningar av nyttoeffekter</i> .....              | 18 |
| <i>Personalens tid</i> .....                                   | 18 |
| <i>Nyttoeffekter för skola och samhälle</i> .....              | 19 |
| <i>Övriga kommentarer om att ha klassmorfar i skolan</i> ..... | 20 |
| <i>Resultaten på elevenkäter</i> .....                         | 20 |
| <i>Skola B</i> .....   | 23 |
| <i>Läraryppskattningar av nyttoeffekter</i> .....              | 23 |
| <i>Personalens tid</i> .....                                   | 24 |
| <i>Nyttoeffekter för skola och samhälle</i> .....              | 24 |
| <i>Skola C</i> .....   | 25 |
| <i>Läraryppskattningar av nyttoeffekter</i> .....              | 25 |
| <i>Personalens tid</i> .....                                   | 25 |
| <i>Nyttoeffekter för skola och samhälle</i> .....              | 25 |
| <i>Skola D</i> .....   | 26 |
| <i>Föräldraföreningen</i> .....                                | 26 |
| <i>Elevrådet</i> .....   | 26 |
| <i>Lärare</i> .....  | 27 |
| <i>Uppskattning av nyttoeffekter av övrig personal</i> .....   | 27 |
| <i>Personalens tid</i> .....                                   | 28 |
| <i>Nyttoeffekter för skola och samhälle</i> .....              | 28 |

|   |    |
|---|----|
| <i>Skola E</i> .....  | 29 |
| <i>Fritids</i> .....  | 29 |
| <i>Lärare</i> .....   | 29 |
| <i>Resultaten på elevenkäter</i> .....                        | 29 |
| <i>Sammanfattning av nyttoeffekter</i> .....                  | 32 |
| <i>Kvantitativ undersökning</i> .....                         | 35 |
| <i>Mätning av socialt kapital</i> .....                       | 35 |
| <i>Modell för klassmorfars arbete i skolan</i> .....          | 36 |
| <i>Sju starka komponenter som bildas av indikatorer</i> ..... | 37 |
| <i>Resultat av kvantitativ undersökning</i> .....             | 41 |
| <i>Klassmorfar – Kostnad eller Intäkt</i> .....               | 42 |
| <i>Referenser:</i> .....                                      | 44 |
| <i>Appendix A</i> .....                                       | 46 |
| <i>Appendix B</i> .....                                       | 48 |
| <i>Appendix C</i> .....                                       | 49 |

# Klassmorfar –Kostnad eller Intäkt

Ann-Kristin Boström  
Institutionen för internationell pedagogik

## *Pengprojektet*

Pengprojektet startade genom att Brottsförebyggande Rådet gemensamt och tillsammans med Stockholms stad ville se om det går att mäta nyttoeffekter av klassmorfars arbete i ekonomiska termer.

För att ge förutsättningar till att göra detta finansierade Stockholms stad fem klassmorfäder under ett år i fem kommunala skolor i Stockholm. Brottsförebyggande Rådet finansierade arbetet att mäta nyttoeffekterna av att klassmorfäderna introducerades i skolorna.

Syftet var att försöka mäta huruvida och hur mycket (i ekonomiska termer,) projektet ”Klassmorfar i skolan” sparar för skolorna. Teoretiskt och praktiskt ligger Contingent validation (Levin, 2000) och PENG-metoden (Dahlgren, Lundgren och Stigberg 1998) till grund för att ta fram instrument för att undersöka detta..

Varje skola har behandlats som en separat fallstudie. Både kvalitativa och kvantitativa metoder har använts i projektet.

Dessutom har ett frågeformulär som består av indikatorer för att mäta socialt kapital använts för elever som kommer i kontakt med en klassmorfar. En kvantitativ analys gjordes av svaren på dessa enkäter och testades i Structural Equation Model med LISREL.

## *Klassmorfarsprojektet*

Projektet ”Mer Män i Skolan” var ett frivilligt stödprojekt för barn i grundskolan, som startades som ett pilotprojekt i Nacka hösten 1996 på grund av ett intresse av en pensionerad man att hjälpa till i skolan på frivillig basis, tillsammans med en slöjdlärare (Bolin och Bratt, 1997).

Målet för projektet var att främja barns utveckling och berika deras liv. Projektet utvecklades sedan till en förening ”Klassmorfar för Barnen”. Projektet syftar inte till att vara en förstärkning av lärarresurserna eller att konkurrera med någon annan personalkategori. Däremot kan de män, som kommer till skolan för barnens skull, ses som resurspersoner, som står till skolans, klassens och berörda lärares förfogande. Männens arbetsuppgifter utformas i samråd med rektor och klasslärare efter elevernas eller klassens behov, samt efter varje enskild lärares önskemål och planering, och naturligtvis efter varje mans talanger och egna önskemål. Det bygger alltså på en urvalsprincip där det finns en frivillig önskan att delta och vara klassmorfar från de äldre männens sida, och en samtidig önskan från rektor och lärare att ha en klassmorfar i skolan vilket är viktiga förutsättningar för att klassmorfars arbete skall lyckas. Klassmorfars arbete är inte att generellt ”vakta” elever eller vara ”ordningsman” i skolan, utan bara att finns där för barnen, som en vuxen förebild, mentor och hjälpa dem med det mesta.

Projektet rekryterar framförallt arbetslösa män 50+ och pensionärer. För att vara säker på att hitta rätt personer, gör arbetsförmedlingen ett urval bland arbetslösa, som kallas till ett möte med Morfarsprogrammets projektledningsgrupp. De som har intresse av projektet anmäler sig. Pensionärer anmäler sig själva till projektgruppen. Projektet bygger på frivillighet och engagemang. Särskilda utbildningskrav finns inte, utan männen duger som de är och med den erfarenhet de har. Det som krävs av en blivande klassmorfar är:

- att han tycker om barn
- har blick för barnens behov
- kan relatera till barn på ett positivt sätt

Kompetensen prövas genom att männens tre första veckor i skolorna är en ömsesidig provperiod. Därefter genomförs ett avcheckningsmöte med deltagande skola, ”morfar” och projektledning. ”Morfar” får kompetensutbildning genom att projektledningen arrangerar erfarenhetsutbyten en gång i månaden. Det finns sedan våren 2001 även en pågående intern fortbildning för klassmorfar. Projektledningen är också mentorer för männen.

Eftersom detta projekt pågår kontinuerligt under en längre tid (från sex månader till två år) ingår studien av projektet som en praktisk tillämpning på generationsövergripande lärande, en form av livslångt lärande.

Projektet, som har startat i Sverige, bygger på att det skall finnas en möjlighet för de äldre som vill, att arbeta inom skolan, för att få en bättre livskvalité genom sitt engagemang och det nätverk de därigenom får.

Inom det livslånga lärandet har uttryck som "Intergenerational Learning" och "Intergenerational Programmes" utvecklats. Dessa begrepp är nya för Sverige. Översättningen är "Generationsöverskridande lärande" och innebär kortfattat, att unga lär av gamla och tvärtom. Generationsöverskridande lärande finns på flera håll i Sverige, både organiserat och i form av individuella initiativ (Boström, 2000a).

## *Teoretisk bakgrund*

### *Generationsöverskridande lärande*

Jordens befolkning har kommit till åren. Man räknar med att år 2050 kommer 60 åringarna att vara fler än 15 åringarna och att medianåldern stiger från nuvarande 26 till 36 år. Anledningarna till detta är en kombination av en ökad livslängd och lägre födelsetal. Samtidigt har generationsklyftorna mellan yngre och äldre ökat, speciellt i industriländer i väst som t.ex. USA, Storbritanien och Nederländerna. Sverige skiljer sig inte nämnvärt från detta mönster. Även här är äldre och yngre i hög utsträckning skilda från varandra (Boström, 2001a).

Arrangerade möten mellan olika generationer för att kompensera förlusten av utbyte av erfarenheter och kunskaper mellan dessa kallas: "Intergenerational (generationsöverskridande) programmes". Generationsöverskridande initiativ och projekt har utvecklats i ett antal industriländer för att unga och gamla skall kunna mötas i en större utsträckning än vad som ofta är fallet.

Definitionen på generationsöverskridande lärande och projekt i anslutning till detta togs vid ett möte mellan forskare från tio olika länder (Kina, Cuba, Tyskland, Japan, Nederländerna, Palestina, Sydafrika, Sverige, Storbritannien och USA), som anordnades av UNESCOs Institut för utbildning i Hamburg 1999. Den gemensamma definitionen är följande:

Generationsöverskridande lärande förmedlar en medveten och pågående ömsesidig överföring av erfarenheter och kunskap mellan äldre och yngre generationer. (Boström *et al.*, 2000b)

Generationsöverskridande lärande är en del av det livslånga lärandet. En kort beskrivning av begreppet Livslångt lärande inkluderas här för att generationsöverskridande lärande skall kunna ses i sitt sammanhang.

### *Livslångt lärande*

Alltsedan slutet på 1960-talet har mycket sagts om begreppet livslångt lärande. I en rapport från UNESCO ledd av Edgar Faure (1972), beskrevs livslångt lärande som att det snarast var frågan om en filosofisk princip om hur lärande organiseras. Begreppen formellt lärande och informellt lärande introducerades först av Dave 1976:

*"Lifelong education is a process of accomplishing personal, social and professional development through the lifespan of individuals in order to enhance the quality of life of both individuals and their collectives. It is a comprehensive and unifying idea which includes formal, non-formal and informal learning for*

*acquiring and enhancing enlightenment so as to attain the fullest possible development in different stages and domains of life” (Dave 1976:34)*

Senare definierade Coombs och Ahmed (1974) det livsvida lärandet mer precist och 1980 introducerades begreppet *lifelong learning* som ersättning för *lifelong education* (Cropley, 1880).

Under 1990-talets förändringar i västvärlden med en ökad globalisering, ökad omflyttning, ändringar i demografin med åldrande befolkningar, ökad satsning på IT och marknadsavregleringar, har ett behov av att tillvarata det som människor lär sig utanför det formella lärandet ökat.

I dagens industrialiserade värld har vi också samma behov av kontakter och samma behov av att få del av den energi som man upplever när man arbetar tillsammans med andra människor mot ett gemensamt mål. Därför kopplas ett livslångt lärande till begreppet socialt kapital.

### *Socialt kapital*

Medan man under en längre period intresserat sig för human kapital i västvärldens industriländer så har man däremot inte uppmärksammat de mjuka värden som finns i samhället i form av socialt kapital relaterat till human kapital och ökad livskvalitet i arbetslivet. I en publikation från OECD 2001, har emellertid betydelsen av god arbetsmiljö och hög livskvalitet har framhållits. Dessa ”mjuka” värden har å andra sidan sedan länge varit mycket uppskattade i Asien. Där anser man att dessa inte går att mäta i ekonomiska termer överhuvudtaget. Okamoto skriver i *Education of the rising Sun –an introduction to education in Japan* att livslångt lärande bör vara av viktig och andlig natur för att människor som medverkar skall uppleva ett ökat andligt och psykiskt välbefinnande i sitt dagliga liv (kokoru).

Socialt kapital i sig är ett begrepp som används både i mikroperspektiv, i relationer mellan människor (Coleman 1971, 1988, 1990) och i ett makroperspektiv då man ser på det sociala kapitalet i ett land. I det senare fallet handlar det om demokrati och är representerat i forskningssammanhang av bland annat Putnam (1995, 2000) och Inglehart (1999). Socialt kapital och dess relation till human kapital har diskuterats bland av bland andra Schuller och Field (1998) samt OECD (2001). Den definition på socialt kapital som de flesta andra definitioner av begreppet grundar sig på är formulerat av Coleman (1988:98). Han menar att det inte rör sig om ett enda begrepp utan att konceptet socialt kapital består av en sammansättning av olika komponenter. Dessa har följande gemensamt:

De består av någon form av social struktur.

De underlättar vissa aspekter av sociala strukturer.

De underlättar visst agerande från olika aktörer inom strukturen.

Han beskriver också hur socialt kapital kan ses i tre olika former. De tre enheterna består (1) av den nivå av förtroende och trygghet (trust) som finns i den aktuella sociala miljön och kravet på skyldigheter där. (2) den andra enheten består av de informationskanaler som finns där och hur informationen går mellan aktörerna. (3)

den tredje enheten som Coleman nämner är de gemensamma normer och strukturer som finns när människor arbetar mot ett gemensamt mål och gör det på grund av ett gemensamt och osjälviskt intresse.

Andra som tagit upp begreppet socialt kapital är t.ex. Bourdieu, bl.a. i sin bok *Outline of a Theory of Practice*. Den kom först ut på franska 1972 och publicerades 1977 på engelska. Med utgångspunkt från sin forskning i Algeriet grundade han sin teori om samhällets sociala utrymme, sociala samhällsgrupper och symbolisk makt. Bourdieu fokuserar på relationerna mellan kultur, makt och social ojämlikhet och han använder symbolisk makt som representerande förmågan att bevara eller överföra social tillhörighet.

I samband med symbolisk makt behandlar han också symboliskt kapital, som han menar finns i form av prestige och värderingar, som är knutna till familjen eller ett namn. Detta symboliska kapital kan sedan konverteras tillbaka till ekonomiskt kapital och blir ett socialt kapital för familjen. Bourdieu menar också att det sociala kapitalet är beroende av den rådande kulturen.

Skillnaderna mellan human kapital och socialt kapital har schematiskt visats av Schuller och Field (se Tabell 1 nedan).

Human kapital eller mänskligt kapital representerar kunskaper, färdigheter och välbefinnande förkroppsligat i individen. Därför har det ansetts viktigt att investera i utbildning för att på så sätt få bättre ekonomiska förutsättningar i samhället. Sedan 2000 inkluderas också attityder i OECD:s definition av human kapital.

Tabell 1. Relationen mellan human kapital och socialt kapital. Från Schuller och Field (1998)

| <i>Human kapital</i>   | <i>Socialt kapital</i>  |
|--|---|
| En individ   | Nätverk och relationer  |
| Genom tydlig information   | Genom värden och värderingar skapade i samhället                            |
| Mäter insatsen genom längden utbildning eller examina                | Mäter insatsen genom styrkan av gemensamma åtaganden och socialt engagemang |
| Resultat i form av högre produktivitet eller högre lön för individen | Resultat i form av bättre livskvalitet                                      |

### *Vad som kännetecknar kapital*

Sadler och WookWon (1999) använde sex olika kännetecken på vad som gör socialt kapital jämförbart med andra former av kapital. Det första av dessa är att man ser socialt kapital som en resurs som kan investeras för framtiden även om avkastningen kan vara osäkrare.

En annan är att det kan användas för olika ändamål. T.ex så kan en individs sociala kapital i form av dennes personliga nätverk användas för andra ändamål så att andra personer kan få dra nytta av kontakter som även kan vara av ekonomisk karaktär. Det tredje kännetecknet är att det kompletterar andra former av kapital.

Det fjärde är att socialt kapital behöver underhållas annars blir verkan (kraften) av det sämre.

Det femte är att socialt kapital är kollektiv snarare än privat egendom, ägd av dem som får någon vinst av det, fast det är möjligt att personer kan bli nekade tillgång till det.

Det sjätte är att även om socialt kapital kan förstöras av en enda individ så kan det inte finnas i en enda individ eftersom dess existens är beroende av samarbete mellan individer.

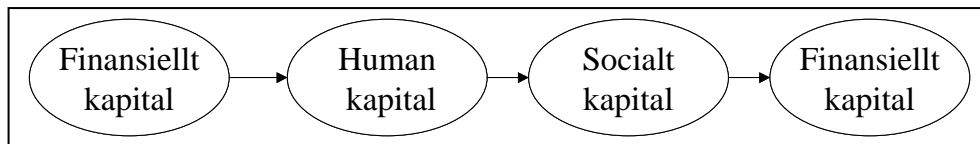
### *Omvandling av olika former av kapital*

Coleman (1971) menade att olika former av kapital kan omvandlas (konverteras) till varandra. Till exempel kan human kapital konverteras till socialt kapital och tvärtom. Han visade detta i sin bok *Resources for Social Change* där han utvecklar idén. Hans undersökning byggde på vita och färgade i USA under 1960-talet. Det visade sig att politisk makt, god ekonomi, god utbildning och möjligheter fanns mest hos den vita befolkningen. När en person inte hade dessa möjligheter så kallade Coleman det för "resource deficit", resursbrist.

Därefter tog han hänsyn till den kollektiva rörelsen som gav makt till färgade när de samarbetade emot rasism, använde sina demokratiska rättigheter att rösta och tog arbeten som poliser och i administrationen. Coleman menade att de ökande arbetsmöjligheterna i USA genom den ökade efterfrågan på arbetskraft i sin tur gav finansiellt kapital som resultat till familjerna. Det finansiella kapitalet som familjen skaffar sig på så sätt skapar en möjlighet för socialt kapital att utvecklas i familjen, menade han, eftersom det gav möjlighet för barnen i dessa familjer att gå i skolor och utbilda sig. Detta sociala kapital i sin tur kan konverteras till human kapital i och med att barnen lär sig mer och kan få bättre arbeten. Det kan sedan i förlängningen omformas till finansiellt kapital i och med att barnen som vuxna tjänar mer i lön och detta kan i sin tur öka det sociala kapitalet i dessa samhällsgrupper.

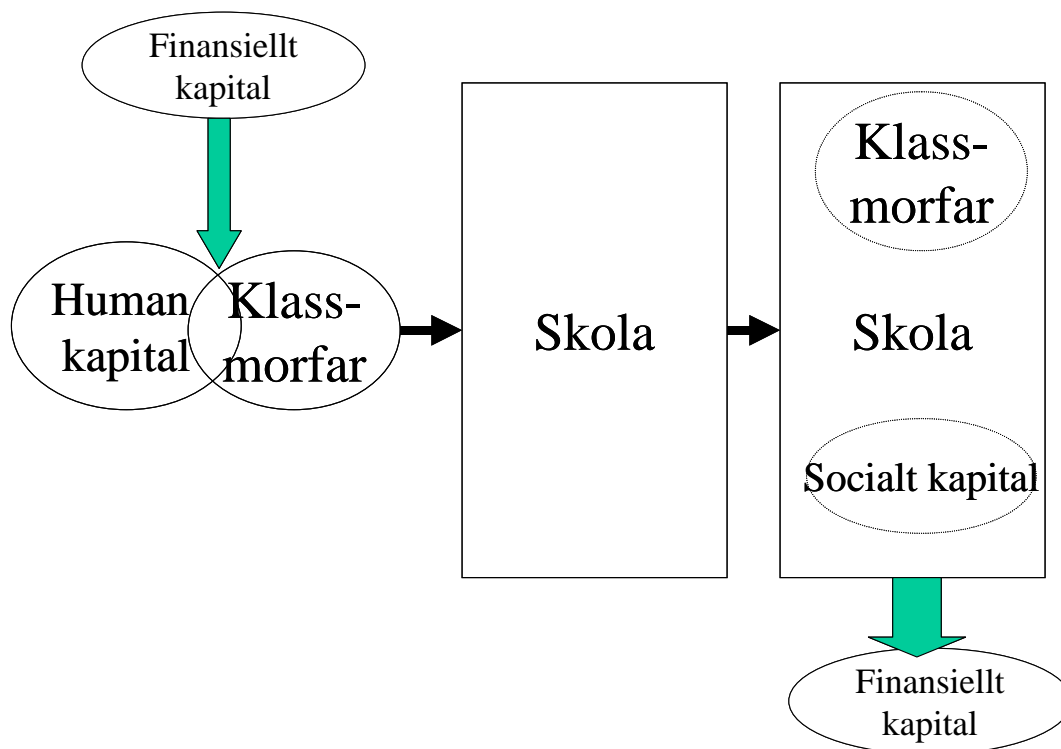
### *Nyttoeffekter i Morfarsprojektet*

Omvandlingen av olika former av kapital ligger bakom modellen ( se Figur 1) för att studera morfarsprojektet. Stockholms stad satsade *finansiellt kapital* genom att ge skolorna en möjlighet att anställa en klassmorfar. Genom att klassmorfar genom sina erfarenheter och kunskaper tillför *human kapital* till skolan kan det sedan möjliggöra ett positivt *socialt kapital* på skolan mellan elever, lärare och klassmorfar. Detta innebär att i längden skolan och samhället tjänar *finansiellt kapital* och att även *humankapitalet* för enskilda elever kan öka genom att elevernas inlärningsmiljö får en bra kvalitet.



Figur 1. Omvandling av olika former av kapital i PENG-projektet

Detta kan ses som bakgrund till denna undersökning eftersom det finansiella kapital som satsas från samhällets sida när en klassmorfar, med sitt human kapital i form av erfarenheter och kunskaper, anställs på en skola, för med sig ett ökat socialt kapital på skolan, i form av bra samarbete och ökad trygghet för elever (se Figur 1). Detta kan till slut ge en ekonomisk vinst i form av att eleverna känner sig trygga i skolan och lär sig mer. Lärarna, i sin tur, får lägga mindre tid på att reda ut problem av social karaktär, vilket också gör att barnen lär sig mer. Lärarna får också möjlighet till att fullfölja sin profession, vilket kan leda till att färre lärare blir utbrända och sjukskrivna.



Figur 2. Omvandling av kapital: Klassmorfar i skolan

Kapitalomvandling är exemplifierat i Figur 2. Det finansiella kapital som samhället satsar på en klassmorfar kan i slutändan ge ett ytterligare tillskott på finansiellt kapital. Detta för att klassmorfar, när han finns på skolan, i samarbete med elever och lärare, kan bidra till att öka det sociala kapitalet i skolan. Genom att känna trygghet och få en bra arbetssituation får eleverna en förutsättning för att kunna lära sig mer och genom att klassmorfar i sig själv dämpar uppkomsten av bråk stävjas sådana tendenser. Dessutom får då lärarna en bättre förutsättning att göra sitt arbete.

Boström (2002a, 2002b, 2003) har undersökt relationen mellan livslångt lärande, generationsöverskridande lärande och socialt kapital, genom en analys av begreppen och en undersökning av ett generationsöverskridande projekt "klassmorfarsprojektet".

Den teoretiska bakgrunden bygger på både ett livslångt och ett livsvitt perspektiv på lärande. Det livsvida perspektivet inkluderar både formellt och informellt lärande. Indikatorer för att mäta socialt kapital konstruerades och LISREL användes för att analysera resultaten. Dessutom användes en kvalitativ metod för att analysera "Klassmorfädernas" uppfattning och erfarenhet av sitt arbete.

Vid de informella samtal som fördes i samband med enkätinsamlingar i undersökningen berättade många av morfädrarna att de trivdes mycket bra med sitt arbete men att det var oroligt att inte ha en riktigt ekonomisk säkerhet. De flesta arbetade under arbetsmarknadsåtgärder och stod inför det faktum att bidraget var slut efter två år och enda möjligheten att fortsätta arbetet var att skolan anställde dem. Skolorna hade så små marginaler att de inte hade ekonomiska möjligheter att anställa en morfar på heltid, däremot kunde de betala något, om arbetsmarknadsåtgärder stod för resten. Föreningen Klassmorfar för barnen arbetar för att det skall bli möjligt med en annan typ av anställning. Föreningen har också utbildning, certifiering och månatliga erfarenhets-träffar (Erfa) för morfädrarna. Många deltar i dessa möten som ingår i arbetstiden.

Skolorna som ingick i undersökningen var mycket olika. Därför var det olika miljöer som klassmorfädrarna kom ut till när de började sitt arbete. Resultaten visade att klassmorfars arbete i sig själv var en del av det sociala kapital som fanns mellan klassmorfar och elever. Elevernas svar visade att både pojkar och flickor kände att de hade samma möjligheter i skolan, att de kände sig lika trygga i skolan och att klassmorfar hjälpte alla. Resultaten stöder antagandet att det sociala kapitalet ökade för eleverna. Svaren från de deltagande klassmorfädrarna visar att, de trots att de hade ett mycket krävande arbete, ändå upplevde detta som positivt. De fick ett socialt nätverk tillsammans med övriga vuxna på skolorna samt mycket positiv energi från eleverna. Detta indikerade ett ökat socialt kapital även för de äldre.

Klassmorfädrarna kände att de behövdes på skolorna till stöd och som lyssnare och tröstare. Det var viktigt för dem att ge av sina erfarenheter, upplevelser och känslor. Att stötta de svaga men även stimulera de starka att gå vidare. Flera av morfädrarna tryckte på det viktiga att uppträda vänligt och bestämt och att kunna sätta upp tydliga gränser, lika för alla barn. Dessutom är tid, empati och tålamod bra tillgångar för en klassmorfar.

## *Genomförande av PENG-projektet*

### *Tidsplanering*

|                         |   |
|-------------------------|---|
| Jan 2002                | Planläggning<br>Deltagare: Föreningen för klassmorfar och projektledare   |
| April 2002              | Planläggning av vilka bakgrundsvariabler som är möjliga och mätbara.<br>Deltagare: Rektorer, Föreningen för klassmorfar och projektledare         |
| Maj 2002                | Bakgrundsinformation från skolorna samlas in.<br>Deltagare är i olika utsträckning: lärare, rektor, Föreningen för klassmorfar och projektledare. |
| Juni-juli 2002          | Klassmorfäder intervjuas av Föreningen för klassmorfar  |
| Augusti- september 2002 | Klassmorfäder anställs på skolorna av rektor  |
| September-november 2002 | Klassmorfar börjar sitt arbete på skolorna  |
| April – augusti 2003    | Undersökning på skolorna av projektledare   |
| September - 2003        | Rapport   |

### *Inledande möte*

Ett inledande möte hölls under våren 2002 med presumptiva rektorer inför att de skulle komma att anställa en klassmorfar i sin skola. Då visste rektorerna inte hur deras klassmorfar skulle arbeta på skolan. Detta var helt i enlighet med klassmorfarkonceptet, eftersom varje klassmorfar utvecklar sitt arbete själv, i samarbete med rektor och lärare.

Vid detta tillfälle bestämdes några olika faktorer som skulle kunna påverkas av att en skolmorfar anställdes.

Representanter för Föreningen för klassmorfar i skolan intervjuade rektorer och klassmorfäder och sammanförde fem skolor med fem klassmorfäder som skulle passa skolornas behov.

Skolorna undersöktes både innan klassmorfar kom till skolan och under tiden han arbetade där (se tidsplan).

## Beskrivning av de deltagande skolorna

De fem skolor som ingår i undersökningen är mycket olika. Både vad gäller storlek och ålderskategorier av barn på skolorna.

I två skolor arbetar klassmorfar i förskoleklass-fritidshem. Dessa skolor är också olika i sig eftersom den ena har 150 elever medan den andra har över 600.

I ytterligare en skola arbetar klassmorfar i alla klasserna på mellanstadiet. Denna skola är organiserad för förskola till åk 9 och har sammanlagt över 600 elever samt var belägen på två olika skolor vid undersökningstillfället på grund av ombyggnad.

Den fjärde skolan var en högstadie skola med elever från åk 7 och 8 ungefär 300 st.

Den femte skolan var en 0-9 skola där klassmorfar arbetade i åk 6. På denna skola slutade klassmorfar sitt arbete under vårterminen eftersom skolan hade dålig ekonomi.

Tabell 2. Bakgrunds information från skolorna

| Skola | Skolår   | Elever    |           | Personal |     | Timmars/mån |              |
|-------|----------|-----------|-----------|----------|-----|-------------|--------------|
|       |          | Flickor   | Pojkar    | Kvinnor  | Män | Klotter     | Reparationer |
| A     | år 4 - 9 | 182       | 188       | 79       | 26  | 10          | 40           |
| B     | fk - 5   | 77        | 73        | 22       | 4   | 3           | 2            |
| C     | år 6 - 9 | 239       | 241       | 43       | 18  | 32          | 100          |
| D     | år 7- 8  | 69        | 111       | 15       | 12  | 8           | 10           |
| E     | fk - 9   | Fk-5= 191 | Fk-5= 190 | 75       | 30  | 15          | 5            |

Faktorer som skulle kunna påverka skolan av att klassmorfar anställdes diskuterades under det inledande mötet och denna information samlades in. En del av dessa redovisas i Tabell 2. Dessutom gav skolorna också bl.a. information om antal sjukskrivningsdagar, antal barn med särskilda behov, elevfrånvaro och antal elevvårdsärenden. Dessa fakta rapporterades olika från skolorna. De redovisas emellertid inte här, eftersom det behövs en mätning under en längre tid och mer specifikt inriktat på den grupp av elever och personal, som klassmorfar arbetar med, för att kunna få någon indikation på, om hans arbete har inflytande över dessa områden på skolan.

Klassmorfar har också fått olika arbetsuppgifter på skolorna beroende på ovanstående och naturligtvis hans egen inriktning. Han finns ju på skolan för barnens skull, ses som en resursperson, som står till skolans, klassens och berörda lärares förfogande. Männens arbetsuppgifter utformas i samråd med rektor och klasslärare efter elevernas eller klassens behov, samt efter varje enskild lärares önskemål och planering, och naturligtvis efter varje mans talanger och egna önskemål. Det bygger på en

urvalsprincip där det finns en frivillig önskan att delta och vara klassmorfar från de äldre männens sida, och en samtidig önskan från rektor och lärare att ha en klassmorfar i skolan, vilket är viktiga förutsättningar för att klassmorfars arbete skall lyckas.

### *Begränsningar i undersökningen*

De jämförelsefaktorer som togs fram på de olika skolorna har fått tjänstgöra som bakgrundsbeskrivning av respektive skola.

Eftersom skolorna är så olika, och det dessutom bara funnits en klassmorfar på varje skola, är det svårt att se hur stor effekt klassmorfars arbete har på hela skolan. Undersökningen fokuserar därför på de personalgrupper och elever som kommit i kontakt med klassmorfar.

Därför har olika metoder använts på respektive skola.

Övriga begränsningar har varit kommunals strejk bland fritidshemmen och förskolor samt Klassmorfarföreningens ekonomi som ledde till att projektgruppen inte hade en representant under insamlingstiden i april-maj 2003.

## *Metod*

I undersökningen har använts en enkät om nyttoeffekter och intervjuer av viktiga grupper på skolorna för att komplettera bilden av den enskilda skolan.

Dessutom har en enkät lämnats till elever för att få deras syn på klassmorfarar arbete. Varje skola har behandlats separat. Vilken/vilka metoder som använts i denna undersökning beror på den enskilda skolans organisation, var och hur dennas klassmorfar har arbetat, och vilka praktiska möjligheter som funnits att göra de olika delarna av undersökningen.

### *Contingent valuation*

”Contingent valuation” (Levin och McEwan, 2001) är en metod som har använts under senare tid för att kunna uppskatta benefit (nytta, vinst) som är svårt att mäta på något annat sätt.

Metoden kallas contingent valuation och baseras på att idivider ärligt uppskattar sin vilja att maximalt betala för vissa resultat. Det kan gälla allt ifrån hur mycket det är värt bevara en fantastisk utsikt eller att skydda ett utrotningshotat djur till att, som i den här undersökningen uppskatta hur mycket det är värt att klassmorfar finns ute bland barnen på rasten.

Dessa är värden som, enligt Levin, inte bör ignoreras, när man försöker definiera framtida investeringar i samhället, även om de är svåra att uttrycka i ekonomiska termer.

### *Identifiering av Nyttoeffekter*

Peng-metoden har utvecklats av Dahlgren, Lundgren och Stigberg (1998). Om den appliceras på denna undersökning så innebär den att man värderar alla ”nyttor” som klassmorfar skapar i verksamheten. Här har den använts som ett exempel på hur contingent valuation kan utföras i praktiken. Den har dock fått anpassas till dagens skolas verklighet. Tiden är dyrbar för lärare och alla som arbetar i skolan – det ständiga problemet är att få den att räcka till. Därför konstruerades ett formulär för att hjälpa till vid nyttovärderingen på de olika skolorna. Enligt PENG-metoden skall det som nyttovärderas vara konkret. Det är det alltid bättre att försöka bedöma nyttan i kronor än att inte värdera den alls.

De som kan verksamhet kan nyttovärdera. Eftersom verksamheterna såg olika ut vid de olika skolorna gjorde utvärderaren ett förslag – detta godtogs av de olika enheterna - och nyttovärderingen följde samma instrument.

Den skall och kan gå så snabbt som möjligt – därför tillverkades ett frågeformulär som skulle kunna fyllas i på högst 30 minuter inklusive inledning av utvärderaren.

Det skall vara reela situationer. Formuläret tog upp några specifika ”Nyttor” som klassmorfar kan tänkas tillföra verksamheten.

Dessa gemensamma var:

*Att klassmorfar finns ute på rasten*

*Att klassmorfar är en extra vuxen i klassrummet*

*Att klassmorfar är en extra vuxen på utflykter*

*Att klassmorfar tröstar och hjälper barn*

*Att klassmorfar löser konflikter*

Dessutom fanns möjligheten att tillföra något extra som den specifika skolans klassmorfar tillförde denna.

Det fanns möjligheter att värdera dessa olika ”nyttor” i ett intervall från 0 till SEK700.

Att dessa värden valdes berodde på att skolan fick ungefärligt betala SEK7000 för en klassmorfar. Om man tänker att ungefär hälften av detta kan fördelas på de olika nyttorna ovan så kunde personalen värdera klassmorfars arbete i kronor på ett realistiskt sätt. Detta får ses som en pilotundersökning, eftersom detta inte är gjort tidigare, och skulle kunna utvecklas mer i en större undersökning.

### *Personalens tid*

Lokala dolda kostnader i form av personalens tid efterfrågades på samma frågeformulär. Detta var i form av att lärarna upplevde att de fick mer tid för förberedelser, efterarbete, genomgångar, tid att hjälpa enstaka barn, tid att diskutera med kollegor, tid att prata med elevernas föräldrar eller annat. De kunde redovisa detta antingen i min/vecka eller i tim/vecka.

### *Långsiktig betydelse för skola och samhälle*

Långsiktig betydelse för skolan och samhället uppskattades genom frågor om städning, klotter och vikarier när det gällde skolans kostnader och bryggor mellan generationer, trygghet för elever och livskvalité när det gällde betydelse för samhället.

## Skola A

Denna skola har elever från förskola till år 9 och en fritidsklubb. Skolan har 700 elever. Klassmorfar arbetar i alla 7 mellanstadieklasserna (4-6). Han är med 1-3 timmar i veckan i varje klass samt oftast när de gör utflykter. Dessutom rastvaktar han och arbetar på fritidsgården där han hjälper till med läxläsning.

Följande har gjorts för att studera skola A:

Läraryppskattningar av nyttoeffekter  
Läraryppskattning av personalens tid  
Enkäter till samtliga 7 klasser med klassmorfar

### Läraryppskattningar av nyttoeffekter

De nio i arbetslaget uppskattade också klassmorfars arbetet i en skala från 0 – 700 kr. Detta illustreras i Tabell 3. Frågorna som gällde om klassmorfar finns ute på rasten, finns som en extra vuxen i klassrummet, extra vuxen som är med på utflykter, tröstar och hjälper barn, löser konflikter eller något annat specifikt för just denna skola.

Lärare nr 4 har varierat uppskattningen av nyttoeffekterna och lärare nr 5 har varierat sig något annars uppskattar alla klassmorfars arbete till det högsta värdet som går i denna enkät.

Tabell 3. Hur uppskattas nyttoeffekterna av klassmorfars arbete i kronor (från 0 till 700 kr) av mellanstadiets arbetslag; 8 lärare och en elevassistent

| Hur mycket är ni beredda att betala för:     |     |     |     |        |     |     |     |     |     |     |
|--|-----|-----|-----|--------|-----|-----|-----|-----|-----|-----|
| Lärare nummer                                | 1   | 2   | 3   | 4      | 5   | 6   | 7   | 8   | 9   |     |
| a) att klassmorfar finns ute på raster?      | 700 | 700 | 700 | 500    | 700 | 700 | 700 | 700 | 700 | 700 |
| b) en extra vuxen i klassrummet              | 700 | 700 | 700 | vet ej | 700 | 700 | 700 | 700 | 700 | 700 |
| c) en extra vuxen på utflykter               | 700 | 700 | 700 | 600    | 700 | 700 | 700 | 700 | 700 | 700 |
| d) tröstar och hjälper barn                  | 700 | 700 | 700 | 400    | 700 | 700 | 700 | 700 | 700 | 700 |
| e) löser konflikter                          | 700 | 700 | 700 | 400    | 500 | 700 | 700 | 700 | 700 | 700 |
| f) annat specifikt för er skola (läxläsning) | 700 | 700 | 700 | 500    | 700 | 700 | 700 | 700 | 700 | 700 |

### Personalens tid

För att undersöka skolans dolda kostnader – nämligen om personalen sparade tid, genom att klassmorfar fanns i verksamheten, vilken de kunde ägna åt något annat. Därför ställdes frågor om lärarna fick mer tid för egna förberedelser, genomgångar,

tid för att hjälpa enskilda barn eller om det var något annat specifikt för just deras skola som de sparade tid på.

Tabell 4. Sammanställning av mellanstadiets arbetsenhets nyttoeffekter av klassmorfar mätt i sparad tid (8 lärare och 1 elevassistent)

|                                     |  |
|-------------------------------------|--|
| <i>Tid för förberedelse</i>         | 15 min/vecka (lärare 7)  |
| <i>Tid för genomgångar</i>          | 15 min/vecka (lärare 7)<br>60 min/vecka (lärare 8)   |
| <i>Tid att hjälpa enskilda barn</i> | 30 min/vecka (lärare 1)<br>20 min/vecka (elevass)<br>40 min/vecka (lärare 7)<br>180 min/vecka (lärare 8) |
| <i>Läxhjälp</i>                     | 60 min/vecka (lärare 4)  |
|                                     |  |
| Totalt                              | 420 min/vecka = 7 tim/vecka  |

I Tabell 4 kan man se resultatet. Tre lärare av de nio som deltog i mellanstadiets arbetsenhets möte menade att de fick tid för förberedelser, genomgångar och att hjälpa enskilda barn. Detta var extra tid för dem som de inte skulle haft om deras klassmorfar inte hade funnits där. Dessutom påpedade också en lärare att den läxhjälp som klassmorfar gav eleverna sparade tid. Totalt sparade detta arbetslag ca 7 timmar i veckan. Detta är mycket med tanke på hur dyrbar en lärares tid är och hur mycket som konkurrerar om en lärares arbetstid.

### *Nyttoeffekter för skola och samhälle*

Övriga uppskattningar av klassmorfars arbete är att en tycker att skolan har fått minskade utgifter för städning, medan fyra svarar nej på denna fråga. När det gäller klotter uppskattar en att skolan har fått minskade utgifter för detta medan tre säger nej på frågan. Slutligen när det gäller vikarier tycker två att skolan inte har fått minskade utgifter medan fyra tycker att skolan i sin helhet har sparat på detta området.

På de tre frågor som gäller ett samhällsperspektiv; bryggor mellan generationer, trygghet för elever och livskvalité svarade man som följer:

Bryggor mellan generationer: Absolut vi skulle behöva många fler  
Absolut  
Ja (6)

Trygghet för elever: Mer vuxna ger alltid trygghet  
Absolut (2)  
Eleverna behöver träffa honom mer för att skapa relationer

Livskvalité: För några elever  
Ja (4)

## Övriga kommentarer om att ha klassmorfar i skolan

Klassmorfar är en bra tillgång för skolan och bör finnas! Bra för unga personer till ungdomar att möta äldre personer samt den hjälp som "morfar" innebär.

Som idrottslärare har jag stor hjälp av klassmorfar på ex idrottsdagar, friluftsdagar etc. Då han fyller en viktig funktion som extra vuxen. Han avlastar även vissa andra moment för mig. Sen vet jag att klassmorfar fyller en viktig funktion med t.ex. läxhjälp, i klasserna och på rasterna.  
Självklart vill vi ha fler klassmorfäder på skolan

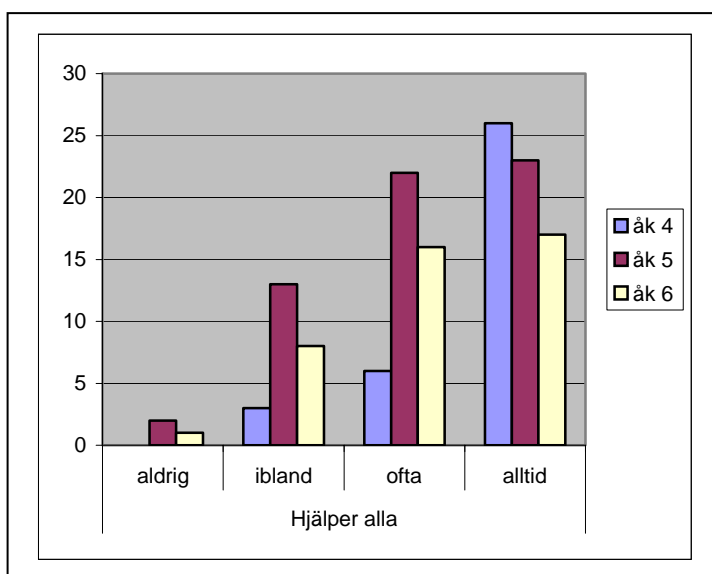
Det skulle vara bra med en klassmorfar per arbetslag som också är med i arbetslagens planering, elevvårdsdiskussioner m.m. Då skulle man få ut ännu mer av en klassmorfar

## Resultaten på elevenkäter

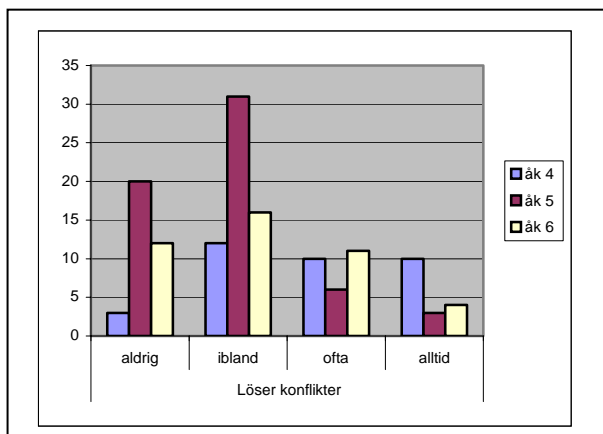
I denna skola träffade eleverna klassmorfar mellan en och en halv till tre timmar i veckan. Dessutom träfades de honom ofta på utflykter, raster och på fritidsklubben på eftermiddagen. Femmorna träffade inte klassmorfar så mycket på rasterna eftersom de på grund av ombyggnation gick på en annan skola än den ordinarie.

Eleverna i åk 4, 5 och 6 (antal 154) fyllde i frågeformuläret (se Appendix C) och svaren sammanställdes och bearbetades i SPSS.

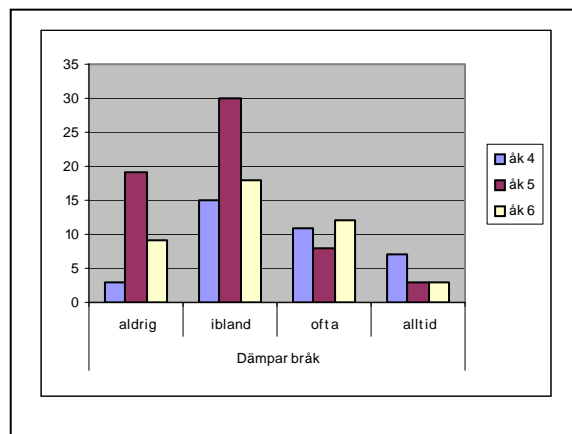
Fem grafer presenterar resultatet på elevenkäten. Figur 3 visar i vilken utsträckning eleverna tycker att klassmorfar hjälper alla. Figur 4 hur klassmorfar löser konflikter, Figur 5 hur de tycker att han dämpar bråk. Figur 6 hur han sätter ramar för vad de får göra och inte och slutligen Figur 7 som visar hur de tycker att han pratar med dem och tröstar om de behöver det.



Figur 3 elevernas uppskattning av hur klassmorfar hjälper alla

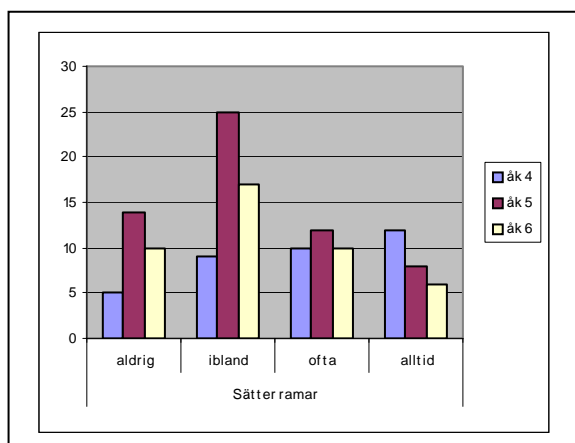


Figur 4. Elevernas upplevelser av att klassmorfar dämpar bråk

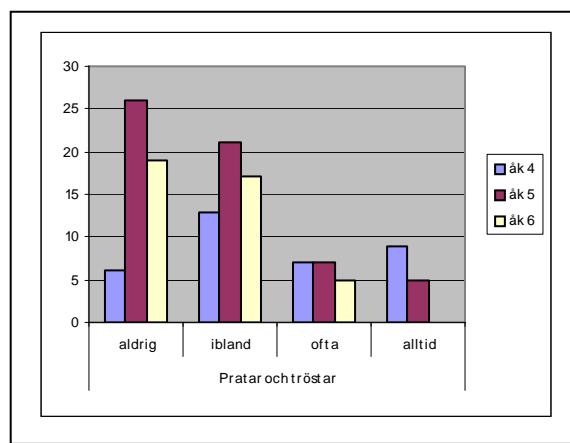


Figur 5. elevernas uppfattning om hur klassmorfar löser konflikter

Figur 3 visar svaret på frågan om klassmorfar hjälper alla. Alla årskurser ligger högt på svaren att klassmorfar hjälper alla ofta och alltid. Figur 4 visar hur ofta eleverna tycker att klassmorfar löser konflikter. Det är intressant att se hur fyrorna uppskattar att ha klassmorfar på sin skola. Den grafiska beskrivningen av svaren på frågan om klassmorfar dämpar bråk genom sin närvaro visar hur speciellt fyror och sexor tycker att klassmorfar dämpar bråk (se figur 5). Även när det gäller om klassmorfar sätter ramar för vad som är tillåtet eller ej kan man se att fyrorna tycker att klassmorfar är av stor betydelse för dem.



Figur 6. Elevernas uppfattning om hur klassmorfar sätter ramar för vad man får och inte får göra



Figur 7. Elevernas upplevelser av att klassmorfar pratar och tröstar

När det gäller om klassmorfar pratar och tröstar är det fyror och femmor som tycker att det är viktigt (se Figur 7). I skola A träffade eleverna inte klassmorfar så mycket. Däremot träffade alla elever i åk 4-6 honom lite grand så att alla visste vem han var. Figur 3 visar vilken uppskattning de gav honom för hans arbete. En elev skrev t.o.m som kommentar i svaret på sin enkät. *En klassmorfar för en hel skola!* Åk 5 träffade honom inte lika mycket som åk 4 och 6 eftersom de tillfälligt hade flyttat till en annan skola. Detta kan förmodligen vara förklaringen till att åk 5 ligger högre

på staplarna för aldrig och ibland än åk 4 och 6. Det syns att åk 4 uppskattar att klassmorfar finns på skolan och att de behöver någon extra vuxen.

## Skola B

Denna skola har ungefär 150 elever från förskola till år 5.

Klassmorfar har en central roll på skolan. Han känner till hela skolan och alla lärare och elever känner honom.

Klassmorfar arbetar här med barnen och personalen i de två arbetslagen som arbetar med förskola och år 1. Han är ute mycket med barnen och träffar också de övriga eleverna både på raster och i skolans lokaler.

När jag besöker skolan är tiden dyrbar. Alla vill ha hans hjälp och han har inte tid att prata någon längre tid.

Barnen tycker att det är ”bra” och ”toppen” att ha en klassmorfar och föräldrar har hört av sig och tyckt att det känns tryggt att han finns med ute och att han är en förebild på skolan.

Följande har gjorts för att studera skola B:

Läraryppskattningar av nyttoeffekter  
Läraryppskattningar av personalens tid

### *Läraryppskattningar av nyttoeffekter*

Det viktigaste tycker man är att klassmorfar finns ute på rasterna samt att han finns med som en extra vuxen i klassrummet. Det specifika för klassmorfar på denna skola var att han var duktig att snickra med barnen och detta uppskattades mycket. Det var lite olika hur lärarna uppskattade hur han tröstade barn och löste konflikter men uppskattningen för att han fanns med på utflykter var positiv. (Se Tabell 5)

Tabell 5 Hur uppskattas nyttoeffekterna av klassmorfars arbete i kronor

| Hur mycket är ni beredda att betala för:     |     |     |
|--|-----|-----|
| Lärare nummer                                | 1   | 2   |
| a) att klassmorfar finns ute på raster?      | 700 | 600 |
| b) för en extra vuxen i klassrummet          | 500 | 500 |
| c) en extra vuxen på utflykter               | 600 | 400 |
| d) tröstar och hjälper barn                  | 600 | 200 |
| e) löser konflikter                          | 600 | 200 |
| f) annat specifikt för er skola (träslöjden) | 400 | 600 |

### *Personalens tid*

Tabell nr 6. Sammanställning av arbetslagets nyttoeffekter av klassmorfars arbete mätt i sparad tid

| Personal nr                 | 1           | 2                 |
|-----------------------------|-------------|-------------------|
| Tid för förberedelse        | 15min/vecka | 1 tim/vecka       |
| Tid för efterarbete         | 5 min/vecka |                   |
| Tid för genomgångar         |             | 30 min/vecka      |
| Tid att hjälpa enstaka barn | 1 tim/vecka | 1 tim/vecka       |
| Tid att prata med föräldrar |             | 30 min/vecka      |
| Annat                       |             | 2,5 tim/vecka     |
| Totalt                      |             | 6tim 50 min/vecka |

### *Nyttoeffekter för skola och samhälle*

De tyckte inte att de kunde uppskatta någon skillnad vad gäller städning eller klotter men kostnaden för vikarier hade minskat något genom att klassmorfar funnits på skolan.

Bryggor mellan generationerna tyckte de att det hade blivit eftersom många barn inte har äldre omkring sig, och ökad livskvalitet tyckte de också att klassmorfars arbete hade åstadkommit.

## *Skola C*

På denna skola tyckte lärarna att det var bra med en extra vuxen i klassrummet. Klassmorfar var också extra resurs som hjälp för läxläsning varje dag. Han gjorde stor nytta vid friluftsdagar och genom att åka med barnen på utflykter.

Skolans ekonomi gjorde att hade klassmorfar fick sluta när pengarna var slut, men arbetslaget tyckte att det var bra att ha en klassmorfar.

Tabell 7 Hur uppskattas nyttoeffekterna av klassmorfars arbete i kronor

| Hur mycket är ni beredda att betala för: |     |
|--|-----|
| Lärlarlag                                |     |
| a) att klassmorfar finns ute på raster?  | 600 |
| b) för en extra vuxen i klassrummet      | 300 |
| c) en extra vuxen på utflykter           | 600 |
| d) tröstar och hjälper barn              | 600 |
| e) löser konflikter                      | 300 |

### *Lärlaruppskattningar av nyttoeffekter*

Lärlarlaget uppskattade klassmorfars arbete tillsammans (se tabell 7). Det viktigaste tyckte man var att han fanns med på raster, utflykter och att han fanns som en extra vuxen som kunde trösta och hjälpa barn vid behov.

### *Personalens tid*

Den största besparingen i tid menar de var att lärarna fick tid att hjälpa enstaka barn. De uppskattade denna tid till ungefär 1-2 timmar i veckan. Dessutom var den idrottsliga delen stor på denna skola. Idrottslärlaren kunde göra mycket genom att klassmorfar var med på utflykter och idrottsdagar.

Under två veckor på hösten var han med i arbetet med temaarbete i elevens val för åk 6 och 7åk.

### *Nyttoeffekter för skola och samhälle*

När det gällde samhällsperspektivet så tyckte de att det fungerade absolut som en brygga mellan generationer och att det gav både trygghet och livskvalité för eleverna.

## *Skola D*

Skolan har elever från år 7-8 ung 300 elever. Den är under utbyggnad och kommer att ha full elevbesättning läsåret 2003-2004. Klassmorfar finns centralt placerad i receptionen under rasterna och medverkar vid behov överallt på skolan.

Följande har gjorts för att studera skola A:

Möte med föräldraföreningen

Möte med elevråd

Uppskattning av nyttoeffekter av lärare

Uppskattning av nyttoeffekter av "övrig" personal

Uppskattning av "övrig" personals tid

Skolan ligger i ett industriområde. Det är en högstadieskola som startade upp för två år sedan. Jag träffade klassmorfar utanför skolan, följde med honom till rektor där vi diskuterade hans arbete. Klassmorfar arbetar mest i de allmänna utrymmena i plan 1 och 2 på skolan men rycker in där det behövs, antingen genom att lärare frågar eller genom att han tar sig en runda i skolan. Han samarbetar med fritidspersonal, skolmatsalspersonal, vaktmästare och lärare.

### *Föräldraföreningen*

Föräldraföreningen tycker att det känns "självklart" att han finns på skolan. De har talat med sina barn innan mötet och deras kommentarer var att "men han är ju alltid här", "man kan gå och prata med honom".

Föräldrarna tycker att han är en trygghetsfaktor för barnen, speciellt för 7:orna som är nya på skolan.

De tycker att skolan skulle kunna ha fler "morfäder". De är vuxenförebilder som kan ge erfarenhet. Detta är speciellt viktigt, tycker de, när barnen skall frigöra sig från sina föräldrar. Annars blir det gänget de tar sin tillflykt till, nu finns det en vuxen på skolan som varken är förälder eller lärare utom som ungdomarna kan prata med när de behöver.

### *Elevrådet*

Eleverna säger att det känns skönt och tryggt att han finns där på raserna. Om de behöver hjälp med skolarbetet kan de få det också.

- Han är en social person.
- Han finns bara här!

Eleverna är överens om att han har en egen yrkesroll. En klassmorfar är inte lärare. "Om man är irriterad på lärare så är man inte det på klassmorfar"

Han är inte lärare och inte förälder utan en vuxen som man kan prata med. De kan inte tänka sig vara utan sin klassmorfar – han har ju alltid funnits på skolan.

Utan vuxna blir det rörigt på rasterna och fritidsledaren får mer att göra. De tycker att två klassmorfäder skulle vara bra. Fler skulle ta bort betydelsen av rollen. De skulle inte lita så på dem.

Däremot tycker de att det skulle varit bra om de hade haft flera klassmorfäder på låg- och mellanstadiet. Där kan de tänka sig en på två klasser. Avslutningsvis menar de att det är tryggt, skönt och naturligt – han bara finns här! Och de rekommenderar andra skolor att ha en klassmorfar.

### *Lärare*

Vid mötet med lärare som arbetat tillsammans med klassmorfar tyckte de att det blir en för negativ bild om man följer enkäten och räknar morfars arbete i kronor. Han finns i verksamheten och gör att lärarna kan ta hand om barnen på ett bättre sätt. Lärarna behöver inte rastvakta i samma utsträckning som annars och kan därför förbereda sig på sitt arbete med barnen i stället. Mest uppskattar de att han finns som en extra vuxen på rasterna och kan följa med på utflykter.

Han är en extra vuxen som mer finns till för barnen än för lärarna. Han har tid för eleverna och de tycker om honom. Han är mycket flexibel i sitt arbete – inget är omöjligt - han vill gärna hjälpa till. När det behövs så kan han också hjälpa till att lösa akuta situationer.

Han hjälper till med intressegrupper tillsammans med eleverna t.ex. fadderverksamhet.

De tycker att det är toppen att ha en klassmorfar. Det är naturligt för dem på skolan, han är mer neutral i förhållande till barnen än lärare och föräldrar, ställer inga krav på det sätt som dessa gör. De rekommenderar klass/skolmorfar både som funktion och person. Han har en egen yrkesroll.

### *Uppskattning av nyttoeffekter av övrig personal*

Tabell 8. Hur nyttoeffekterna av klassmorfars arbete uppskattas i kronor (1 av 3)

| Hur mycket är ni beredda att betala för: |        |
|--|--------|
| a) att klassmorfar finns ute på raster?  | 700    |
| b) för en extra vuxen i klassrummet      | 700    |
| c) en extra vuxen på utflykter           | 700    |
| d) tröstar och hjälper barn              | vet ej |
| e) löser konflikter                      | 700    |
| f) annat specifikt för er skola          | 700    |

## Personalens tid

Tabell 9. Uppskattning av nyttoeffekter av övrig personal; fritidspedagog, husmor och vaktmästare

| Personal nr                    | 1           | 2             | 3                               |
|--------------------------------|-------------|---------------|---------------------------------|
| Tid för förberedelse           | 2tim/vecka  |               |                                 |
| Tid för efterarbete            | 2 tim vecka |               | 100 min/vecka                   |
| Tid att diskutera med kollegor |             |               | 1 tim/vecka                     |
| Annat                          |             | 2,5 tim/vecka |                                 |
|                                |             |               | Total:                          |
|                                |             |               | 550 min/vecka<br>(9 tim 10 min) |

## Nyttoeffekter för skola och samhälle

De tycker att skolan i någon mån (2 av 3) i sin helhet fått minskade utgifter när det gäller städning. Samma två tycker också att skolan har fått minskade utgifter när det gäller klotter.

” Ingen klottrar när han är på plats”

Vikarier vet de inte hur det förhåller sig med. Två tycker det är viktigt med klassmorfars arbete som brygga mellan generationer. Alla tre tycker att det är viktigt för elevernas trygghet att han finns på skolan och två tycker att det ger ökad livskvalité.

Dessutom tycker de att det är bra att han tar hand om elever för jourverksamhet vid arbetet med utemiljön.

## Kommentarer om att ha klassmorfar

Behjälplig med städning, flyttningar. Tar hand om elever för jourverksamhet = arbete med utemiljön  
Hjälp vid lunchserveringen i matsalen  
Skolmorfar/klassmorfar skall ses som en "bonus", en extra vuxen i skolmiljön  
Inte ses som ett billigt sätt att ersätta personal/tjänster på!

## *Skola E*

En stor skola som har elever från förskola till år 9. Ungefär 635 elever varav 247 finns på förskola –år 3. Klassmorfar finns i en åk 1, äter lunch tillsammans med samma klass samt rastvaktar och arbetar på fritids på eftermiddagen. Det är inte samma fritids som barnen från hans åk 1 finns på. Han är mycket ute med barnen och har hand om förrådet med leksaker på skolgården.

I skola E träffar endast eleverna från mellanstadiet, som har fyllt i enkäten, klassmorfar på rasten. Han finns ej med i klassen.

Följande har gjorts för att studera skola E:

Möte med fritidsavdelning

Uppskattning av nyttoeffekter av lärare

Elevenkäter från en åk 4 och en åk 5 som ej har klassmorfar i klassen men träffar eleverna på rasten.

## *Fritids*

Det är bra att det finns en extra vuxen. Problemet var att de inte hade tid att diskutera med klassmorfar om hans arbete så mycket som de ville. På de två fritidsavdelningarna han arbetade på på eftermiddagarna fanns det ungefär 150 barn. De tyckte att det var bra med någon som hade tid för att prata, läsa eller spela spel med barnen. Dessutom var klassmorfar ofta ute med barn och det underlättade för de övriga som arbetade på fritidsavdelningarna.

## *Lärare*

Arbetslaget F-3 har fått fylla i frågorna vad gäller nyttoeffekter. Det är sex personer i arbetslaget. En i åk 1 arbetar med klassmorfar i sin klass.

Fyra av de sex tycker att samhället tjänar på att man har en klassmorfar genom att man bygger bygggor mellan generationer, ökar tryggheten för elever och att man får en högre livskvalité.

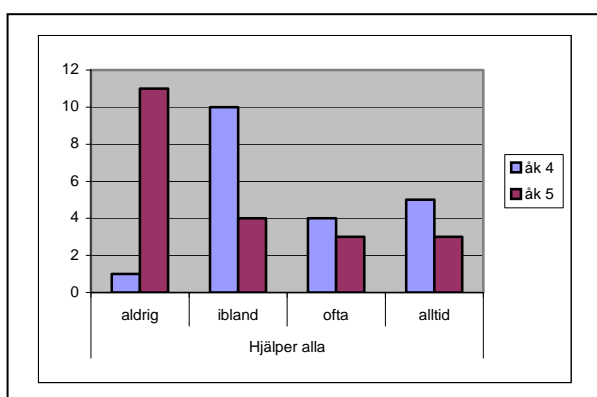
En lärare uppskattar att hon får hjälp så att hon kan hjälpa ett enstaka barn 30 minuter i veckan och en lärare har fått hjälp två dagar vid utflykter.

## *Resultaten på elevenkäter*

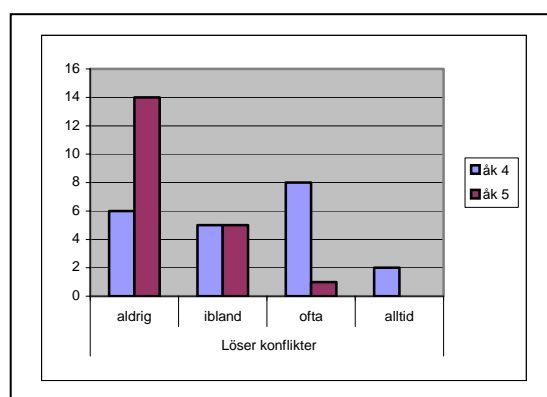
Fem grafer presenterar resultatet på elevenkäten som gavs till en åk 4 och en åk 5, totalt 44 elever. Figur 8 visar i vilken utsträckning eleverna tycker att klassmorfar hjälper alla. Figur 9 hur klassmorfar löser konflikter, Figur 10 hur de tycker att han dämpar bråk. Figur 11 hur han sätter ramar för vad de får göra och inte och slutligen

Figur 12 som visar hur de tycker att han pratar med dem och tröstar om de behöver det.

Vid en första titt på resultatet, som staplarna visar, ser det ut som om det är en negativ bedömning av klassmorfars arbete. Men när man tänker på att dessa elever endast träffar klassmorfar på sin rast så ser de förvånansvärt positivt ut utifrån de möjligheter klassmorfar har att hjälpa, lösa konflikter, dämpa bråk, sätta ramar för vad man får göra och trösta när man har problem. Speciellt tycker åk 4 att klassmorfar löser konflikter och och sätter ramar. Dessa resultat visar barnens uppskattning av en extra vuxen som finns för dem ute på rasten.

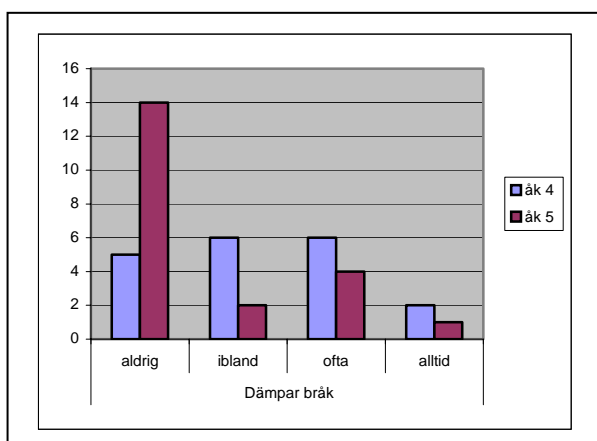


Figur 8. Elevernas uppskattning av hur klassmorfar hjälper alla

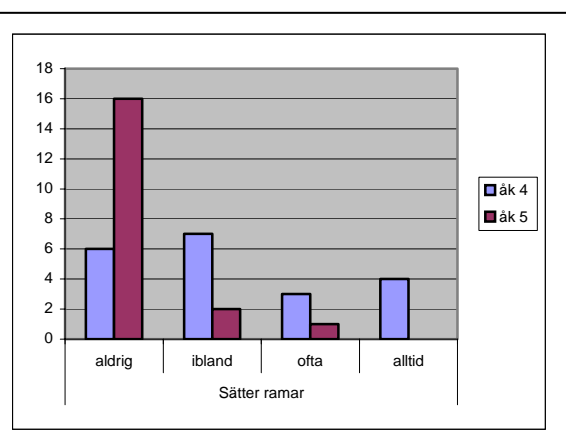


Figur 9. Elevernas upplevelser av att klassmorfar löser konflikter

Skolgården är gemensam för de 635 eleverna, även om den är formad så att en viss del av den har fler låg och mellanstadiebarn. Därför är det många barn som aldrig träffar klassmorfar överhuvudtaget. Det verkar av de kommentarer som några barn gjort som att trygghet av en extra vuxen känns viktigare för dem som just börjat i åk 4 och inte går till fritids längre. Åk 5 har varit ”stora” på skolan ett år och känner sig lite övermodiga i den rollen.



Figur 10. elevernas uppfattning om hur klassmorfar klassmorfar dämpar bråk



Figur 11. Elevernas uppfattning om hur sätter ramar för vad man får och inte får göra.

Detta märks på kommentarerna: åk4

Fem elever har skrivit lite extra på sin enkät, 4 pojkar skrev följande:

Rastvakt

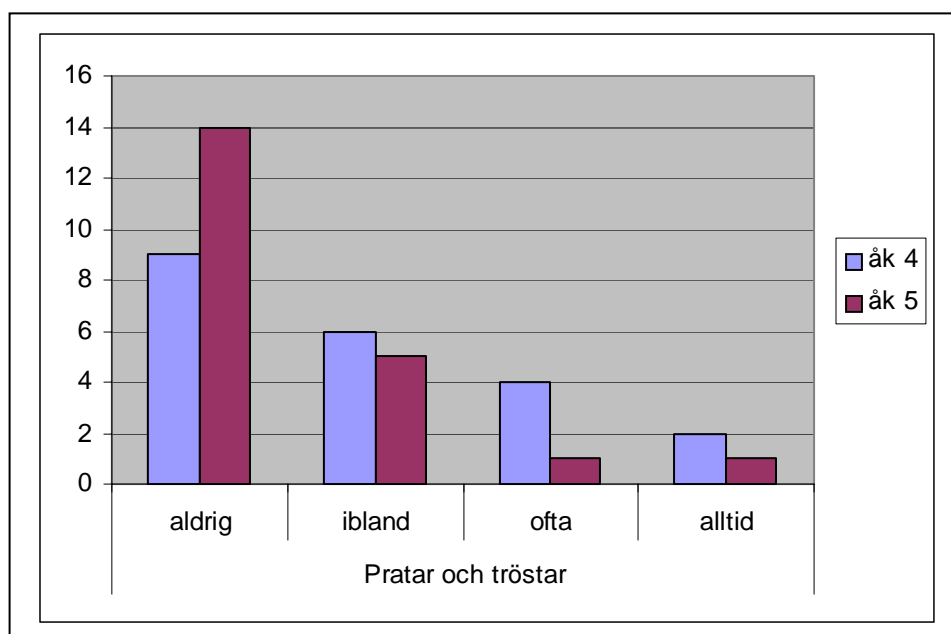
Han brukar vara snäll

Öppnar förrådet

Jag vill ha en klassmorfar i klassrummet

En flicka skrev: ”Han går runt på skolgården med vissa barn eller spelar fotboll och kollar att allt är bra. Ja, jag skulle jättejävla vilja ha klassmorfar i klassen det skulle vara roligt.”

I åk 5 skrev 2 pojkar att de aldrig hade sett klassmorfar och en undrade vad man har en klassmorfar till.



Figur 12. Elevernas upplevelser av att klassmorfar pratar och tröstar

Det framgick också vid granskning av elevenkäterna att det gärna är vissa barn som tycker det är skönt med klassmorfar som en extra trygghet. Flera av dessa har samtidigt en upplevelse av att det finns dålig sammanhållning i elevgruppen. De känner sig alltså utanför och ensamma. Dessa barn är en viktig målgrupp att hjälpa socialt och det framgår att klassmorfar fyller en viktig funktion med sitt arbete i det han förmår att hjälpa flera av dem genom sin närvaro.

Det framgår också av elevernas kommentarer att de som behöver honom söker sig till honom.

## Sammanfattning av nyttoeffekter

En sammanfattning i tabellform av de olika deltagande skolorna inleder detta avsnitt varefter en skriftlig beskrivning följer.

Tabell 10. Sammanfattning av resultaten från skola A

| Skola A                                     | Övrig personal | Lärare   | Föräldrar | Elever   |
|---|----------------|--|-----------|--|
| Nyttoeffekter                               | Ej inf.        | Högsta värde av de flesta på allt. Specifikt för skolan var läxläsning | Ej inf.   | -  |
| Skillnad i form av förläggning av arbetstid | Ej inf.        | 420 min/vecka<br>Mest för tid att hjälpa enskilda barn                 | Ej inf.   | -  |
| Ökad trygghet för elever                    | Ej inf.        | Ja, fler vuxna ger alltid trygghet                                     | Ej inf.   | Ja<br>”En klassmorfar för en <i>hel</i> skola” |

Tabell 11. Sammanfattning av resultaten från skola B

| Skola B                                     | Övrig personal | Lärare   | Föräldrar | Elever  |
|---|----------------|--|-----------|---------|
| Nyttoeffekter                               | Ej inf.        | Speciellt uppskattas att klassmorfar finns med på raster, extra vuxen i klassrummet.<br>Specifikt för skolan var snickring | Ej inf.   | -       |
| Skillnad i form av förläggning av arbetstid | Ej inf.        | 260 min/vecka<br>Mest var tid för att hjälpa enskilda barn   | Ej inf.   | Ej inf. |
| Ökad trygghet för elever                    |                | ja   |           | ja      |

Tabell 12 Sammanfattning av resultaten från skola C

| Skola C                                     | Övrig personal | Lärare   | Föräldrar | Elever |
|---|----------------|--|-----------|--------|
| Nyttoeffekter                               |                |  |           |        |
| Skillnad i form av förläggning av arbetstid |                | 60-120 min/vecka för att hjälpa enskilda barn<br>Specifikt för skolan var idrott |           |        |
| Ökad trygghet för elever                    |                | Ja   |           |        |

Tabell 13. Sammanfattning av resultaten från skola D

| Skola D                                     | Övrig personal  | Lärare                                   | Föräldrar   | Elever                       |
|---|---|--|---|------------------------------|
| Nyttoeffekter                               | Raster, extra vuxen, löser konflikter<br>Specifikt: Finns i kafeterian under raster | Speciellt rasterna och med på utflykter  | Avlastning, Det finns en neutral person att prata med |                              |
| Skillnad i form av förläggning av arbetstid | 550 min/vecka<br>Tid för förberedelse och efterarbete                               | Mer tid till förberedelser och planering |   |                              |
| Ökad trygghet för elever                    | ja  | Ja<br>”Han finns här för eleverna”       | ja  | Ja<br>”Han finns alltid där” |

Tabell 14. Sammanfattning av resultaten från skola E

| Skola E                                     | Övrig personal                                     | Lärare   | Föräldrar | Elever  |
|---|--|--|-----------|---|
| Nyttoeffekter                               | Har tid att prata och spela spel med enskilda barn | Ute på raster och ute med barnen på fritidsavdelningarna |           |   |
| Skillnad i form av förläggning av arbetstid |  | 30 min/vecka<br>Tid att hjälpa ett enskilt barn          |           |   |
| Ökad trygghet för elever                    | ja   | ja   | Ej inf    | Ja<br>”Han går runt på skolgården med vissa barn eller spelar fotboll och kollar att allt är bra” |

Det kan tyckas ohumanistiskt att värdera någons arbete i pengar på detta viset men om man ser att de fem av klassmorfäderna sparade in annan arbetstid för personal motsvarande 25,5 timmar. Om man räknar lågt så motsvarar detta 25,5 personalveckotimmar à 22000 kronor. Totalt sparas då 556600 kr genom att lärare och övrig personal kan ägna sig mer åt sin yrkesroll.

I samtliga fall har klassmorfar utvecklat en egen yrkesprofil. Det är ingen som är lik den andre – detta avspeglar flexibiliteten i hans yrkesroll. Läxhjälp, idrott, snickeri, uteverksamhet, gemensamt är att de söker sig till verksamheter där de kan träffa barn under icke klassrumsbundna aktiviteter där de känner att de kan göra nytta för många. Klassmorfar ses som en extra trygghetsfaktor som är speciellt viktigt för de ”Nya” på skolan eller de som byter stadium t.ex. åk 4 och åk 7.

Problemet att utnyttja pengprojektet var att skolorna var så olika och att klassmorfar arbetar så olika. Därför gick det inte att göra en gemensam identifiering av nyttoeffekterna för alla som arbetade tillsammans med klassmorfar. Ett identifieringsinstrument arbetades fram som användes på flera skolor.

Det fanns lärare som inte tyckte att man kunde mäta något så humanistiskt som klassmorfars arbete i kronor och ören. Man kan inte få med allt han gör och det skulle inte göra honom och hans arbete rättvisa. De tyckte också att man måste se det hela i ett längre och större perspektiv.

Generellt uppskattas klassmorfars arbete av dem som tillfrågats i denna undersökning. Personal på samtliga skolor, elever på ett par och föräldrar på en skola. Det låg i undersökningens struktur och de förutsättningar som fanns i organisationen av de olika skolorna att liknande information ej kunde fås från alla. Därför eftersträvades istället en bredd på informationen. Undersökningen indikerar att klassmorfars arbete uppskattas av föräldrar, lärare och elever. En extra vuxen i skolan skapar trygghet för elever och avlastar personal genom att de finns där för barnen som en extra resurs, så att lärarna kan göra det som de är bra på.

Samhällsperspektivet speglas genom att en majoritet av all personal som fyllt i enkäter tycker att klassmorfar fullgör en uppgift som brobyggare mellan generationer, att eleverna blir tryggare samt att de får en ökad livskvalité.

För att se hur klassmorfars arbete påverkade det sociala kapitalet på skolorna gjordes också en kvantitativ studie. En del av de resultaten har redovisats vad gäller svar på enkätfrågor i skola A och E. Svaren på frågeformuläret (Appendix C) användes i den kvantitativa del av studien som beskrivs i följande avsnitt.

## *Kvantitativ undersökning*

I en undersökning av klassmorfarsprojektet på uppdrag av Föreningen Klassmorfar för Barnen och Skolverket (Boström, 2003) studerades 17 olika skolor inom Stockholms län. Dessa skolor hade det gemensamt att de hade haft en klassmorfar som var knuten till en klass eller en arbetsenhet som bas i sitt arbete vid skolan.

Fokus i denna studie är på *var* klassmorfar befinner sig i skolan när han arbetar samt *hur* hans arbete påverkar det sociala kapitalet i skolan. Därför inkluderas de elever (198) från PENG-studien som besvarat enkäter i tidigare insamlade data eftersom det breddar data, då de elever som besvarat enkäten i denna omgång ej haft lika stor tillgång till en klassmorfar som i den tidigare omgången (580 elever).

Totalt 788 elever från 19 olika skolor har svarat på samma frågor. I skola A deltog 154 elever som hade klassmorfar i klassrummet mellan 1,5 till 3 timmar i veckan. Många av dessa mötte honom också på rasten, vid utflykter samt vid läsläsning på eftermiddagen. Två klasser från skola E deltog också (44 elever). Inga av dessa elever hade klassmorfar i klassrummet men de mötte honom däremot på skolgården.

Boström (2003) har funnit att det går att konstruera indikatorer för socialt kapital och på så sätt mäta huruvida det finns socialt kapital i relationer mellan olika personer på en skola. Socialt kapital består, som tidigare nämnts, av samarbete mot gemensamma mål, gemensamma normer och strukturer och bra kommunikation mellan deltagarna vilket allt tillsammans ger en trygghet i klassrummet (skolan).

### *Mätning av socialt kapital*

Målet med denna del av undersökningen var att försöka mäta socialt kapital. Socialt kapital i sig går inte att mäta. Därför måste man konstruera indikatorer för de olika enheterna av socialt kapital. Genom att mäta dessa kan man få fram om det möjligtvis kan finnas möjliga komponenter för de olika representationer av socialt kapital som kan förekomma i skolan. En egenskap hos socialt kapital är att det bara kan förekomma och alstras i relationer mellan människor. Det finns inte hos enskilda individer. I detta fallet innebär det relationer mellan elever sinsemellan, elever – klassmorfar och elever - lärare.

Frågor konstruerades (Boström 2003) för att mäta de delar av socialt kapital som Coleman har definierat. En av dessa faktorer är *trygghet*, som kan beskrivas som att man känner sig trygg i skolan, men också består i att man kan få hjälp av andra personer i organisationen. *Normer och strukturer* indikeras av om man tycker att det finns ordning och att man följer gemensamma regler samt om det finns lugn och arbetsro i klassrummet. *Samarbete och sammanhållning* och god *kommunikation* mellan de olika parterna i organisationen är också delar av det sociala kapitalet i en grupp eller en organisation.

För att få veta sambandet med *var* klassmorfar befann sig och det sociala kapitalet mellan de elever han mötte på skolan fanns också frågor som gav svar på detta.

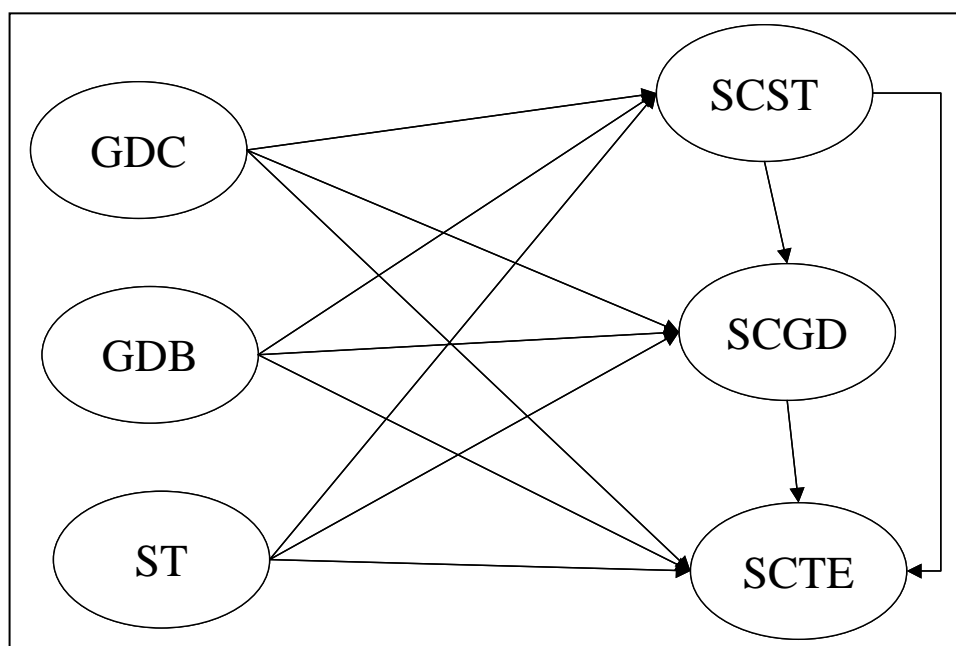
Alternativen var om han fanns med i klassen, på lunchen i matsalen, på utflykter och på raster.

Det fanns också möjlighet att identifiera om det fanns barn i klasserna som kunde koncentrera sig mer och arbeta bättre om klassmorfar fanns i närheten av dem.

### *Modell för klassmorfars arbete i skolan*

En modell för hur klassmorfars deltagande i verksamheten påverkar det sociala kapitalet i skolan finns i Figur 13. Klassmorfars kontakter finns antingen tillsammans med läraren i klassrummet, i matsalen eller på utflykten (GDC) eller ute på rast själv (GDB).

Elever (ST) som av sina klasskamrater upplevs att de har lättare att koncentrera sig på arbetet om klassmorfar finns bredvid dem eller i närheten av dem kan också tänkas påverka klassmorfars arbete (SCGD) och socialt kapital mellan elever och klassmorfar, liksom samarbetet mellan eleverna och samarbete (socialt kapital) mellan lärare och elever.



Figur 13. Modell av ett tänkt relationschema mellan klassmorfars arbete, elever med koncentrations problem och det sociala kapitalet på skolan.

Därför gjordes en faktor analys av svaren på frågorna i enkäterna. Frågorna rörde var klassmorfar fanns i eller utanför skolan under arbetsdagen. Vad han gjorde under dagen och slutligen frågor som indikerade socialt kapital. De olika formerna av socialt kapital var trygghet i skolan och att någon lyssnar när man behöver det, möjligheten att få hjälp och möjligheter till samarbete i gruppen. Frågorna ställdes för att indikera socialt kapital mellan elever –elever; elever – klassmorfar och elever – lärare.

Genom att använda en sk "Rotation Method" (Varimax) kan sambanden mellan de indikatorer som tillsammans bildar en komponent synas bättre. Resultatet i detta fallet

blev att sju starka komponenter framträdde (se Tabell 13). Dessa användes sedan för att göra en Structurel Equation Model i LISREL (Jöreskog och Sörbom, 1999) och på så sätt prova den teoretiska modellen (se Figur 13). Komponenterna finns i Tabell 15 och sambanden visas i Figur 14.

### *Sju starka komponenter som bildas av indikatorer*

De sju olika komponenterna finns i Tabell 13. De gråfärgade delarna hör ihop till en komponent. Frågorna på enkäten som indikerar de olika komponenterna står utskrivna till höger i tabellen. För att visa hur de byggs upp av olika indikatorer för socialt kapital beskrivs varje komponent här nedan. För att indikera en latent variabel på ett bra sätt behövs tre indikatorer. De tre som valts i LISREL-modellen är de som i så liten mån som möjligt också indikerar någon annan komponent (se Tabell 15)

#### *Komponent 1 består av 9 indikatorer för socialt kapital mellan klassmorfar och elever*

Den består av resultaten från följande frågor i enkäten:

1 Hjälper alla

2 Nöjd med möjligheterna att få hjälp och stöd av klassmorfar

3 Pratar och tröstar

4 Löser konflikter

5 Hjälper elever med arbete i olika ämnen

6 Hur eleven kan prata med klassmorfar om han/hon har problem

7 Dämpar bråk

8 Sätter ramar

9 Assisterar läraren vid undervisning

Alla delar av socialt kapital (Colemans definition) finns med i denna komponent och indikeras på följande vis:

Nr 1,2,3 och 6 indikerar trygghet

Nr 4,7 och 8 indikerar normer och strukturer

Nr 5 och 9 indikerar samarbete

#### *Komponent 2 består av 6 olika indikatorer för socialt kapital eleverna sinsemellan*

Den består av resultaten från följande frågor i enkäten:

1 Nöjd med sammanhållningen mellan eleverna i klassen

2 Nöjd med sammanhållningen mellan eleverna under rasten

3 Nöjd med hur ordning och regler följs

4 Nöjd med möjligheten för eleverna att känna sig helt trygga i skolan

5 Nöjd med samarbete mellan flickor och pojkar

6 Nöjd med flickor och pojkars lika möjligheter att visa vad de kan

Alla delar av Colemans definition av socialt kapital finns i denna komponent och är indikerade på följande sätt:

Nr 4 indikerar trygghet  
Nr 3 indikerar normer och strukturer  
Nr 1,2 5 och 6 indikerar samarbete

*Komponent 3 bildas av 4 olika indikatorer för socialt kapital mellan lärare och elever*

Den består av följande frågor i enkäten:

- 1 Hur jag kan prata med läraren om jag har problem
- 2 Nöjd med möjligheten att diskutera med läraren
- 3 Nöjd med möjligheten att få individuell stöd och hjälp av läraren
- 4 Med hur jag får information om vad som händer på skolan

Alla delar av Colemans definition av socialt kapital finns i denna komponent och är indikerade på följande sätt:

Nr 1 och 3 indikerar trygghet  
Nr 2 och 4 indikerar kommunikation

*Komponent 4 bildas av 3 olika indikatorer för klassmorfars arbete tillsammans med lärare*

- 1 Är med i klassrummet
- 2 Är med i matsalen
- 3 Är med vid utflykter och studiebesök utanför skolan

*Komponent 5 bildas av 2 indikatorer för "kompisrelationer"*

- 1 Möjligheten att få hjälp av en kamrat
- 2 Möjlighet att prata med en kamrat om jag har problem

Denna komponent är negativt relaterad till sammanhållningen i klassen men positiv till sammanhållning mellan elever på raster och hur ordning och regler följs.

*Komponent 6 bildas av 2 indikatorer för barn som behöver klassmorfar i närheten för att kunna koncentrera sig.*

- 1 stöttar "besvärlig" elev
- 2 stöttar "besvärliga elever

Denna komponent relaterar till att klassmorfar dämpar bråk.

*Komponent 7 är en indikator för klassmorfars arbete på rasten*

Tabell 15. De sju olika komponenterna som framkom efter faktoranalysen

| Rotated Component Matrix   | Component |        |        |        |        |        |        |
|--|-----------|--------|--------|--------|--------|--------|--------|
|  | 1         | 2      | 3      | 4      | 5      | 6      | 7      |
| QE 10 Hjälper alla   | 0,768     | 0,028  | 0,013  | 0,120  | 0,001  | -0,001 | -0,032 |
| QE 29 Nöjd med möjligheterna att få individuellt stöd och hjälp av klassmorfar | 0,744     | 0,185  | 0,280  | 0,036  | 0,002  | 0,006  | -0,047 |
| QE 18 Pratar och tröstar   | 0,737     | 0,097  | 0,159  | 0,162  | 0,071  | 0,111  | 0,127  |
| QE 11 Löser konflikter   | 0,724     | 0,044  | 0,003  | 0,145  | -0,019 | 0,210  | 0,171  |
| QE 17 Hjälper elever med arbete i olika ämnen                                  | 0,678     | 0,005  | 0,077  | 0,321  | 0,010  | 0,124  | -0,204 |
| QE 37 Med hur jag kan prata med klassmorfar om jag har problem                 | 0,654     | 0,119  | 0,444  | 0,019  | -0,010 | 0,051  | 0,135  |
| QE 12 Dämpar bråk  | 0,653     | 0,139  | -0,127 | 0,148  | -0,013 | 0,315  | 0,192  |
| QE 13 Sätter ramar   | 0,648     | 0,046  | -0,026 | 0,106  | 0,189  | 0,044  | 0,130  |
| QE 14 Assisterar läraren vid undervisning                                      | 0,566     | 0,105  | 0,125  | 0,315  | -0,012 | 0,003  | -0,391 |
| QE 28 Nöjd med lugn och arbetsro i klassrummet                                 | 0,059     | 0,673  | 0,129  | -0,001 | -0,206 | 0,035  | 0,261  |
| QE 24 Nöjd med sammanhållningen mellan eleverna i klassen                      | 0,102     | 0,663  | 0,119  | 0,060  | 0,223  | -0,026 | -0,116 |
| QE 26 Nöjd med sammanhållning mellan eleverna i klassen under rasten           | 0,105     | 0,645  | 0,003  | 0,040  | 0,350  | 0,010  | -0,135 |
| QE 27 Nöjd med hur ordning och regler följs                                    | 0,013     | 0,621  | 0,359  | 0,025  | -0,157 | -0,056 | 0,141  |
| QE 32 Nöjd med möjligheten för eleverna att känna sig helt trygga i skolan     | 0,256     | 0,591  | 0,238  | 0,027  | 0,218  | -0,178 | -0,112 |
| QE 25 Nöjd med samarbete mellan flickor och pojkar                             | 0,035     | 0,569  | 0,194  | -0,072 | 0,194  | 0,181  | -0,040 |
| QE 33 Nöjd med flickors och pojkars lika möjligheter att visa vad de kan       | 0,022     | 0,439  | 0,361  | 0,042  | 0,105  | 0,063  | 0,014  |
| QE 36 Med hur jag kan prata med läraren om jag har problem                     | 0,095     | 0,171  | 0,796  | -0,023 | 0,132  | 0,059  | 0,047  |
| QE 34 Nöjd med möjligheten att diskutera med läraren                           | 0,064     | 0,194  | 0,781  | 0,068  | 0,124  | 0,075  | -0,010 |
| QE 30 Nöjd med möjligheterna att få individuell stöd och hjälp av läraren      | 0,063     | 0,274  | 0,648  | 0,052  | 0,110  | 0,025  | -0,134 |
| QE 38 Med hur jag får information om vad som händer på skolan                  | 0,311     | 0,219  | 0,526  | 0,112  | 0,145  | -0,274 | 0,104  |
| QE 6 Är med i klassrummet  | 0,274     | -0,070 | 0,109  | 0,784  | 0,000  | 0,025  | -0,100 |
| QE 8 Är med i matsalen   | 0,330     | -0,051 | 0,095  | 0,713  | 0,002  | 0,023  | 0,186  |
| QE 9 Är med vid utflykter och studiebesök utanför skolan                       | 0,152     | 0,173  | -0,054 | 0,669  | 0,003  | 0,220  | 0,052  |
| QE 31 Nöjd med möjligheten att få hjälp av en kamrat                           | 0,008     | 0,223  | 0,161  | -0,038 | 0,753  | 0,098  | 0,141  |
| QE 35 Med hur jag kan prata med en kamrat när jag har problem                  | 0,088     | 0,150  | 0,235  | 0,030  | 0,735  | -0,029 | -0,072 |
| QE 16 Stöttar en "besvärlig" elev  | 0,315     | 0,059  | 0,049  | 0,160  | 0,041  | 0,794  | -0,045 |
| QE 15 Stöttar "besvärliga" elever  | 0,521     | -0,042 | 0,105  | 0,193  | 0,075  | 0,602  | -0,006 |
| QE 7 Är med oss på rasten  | 0,211     | -0,014 | 0,016  | 0,101  | 0,041  | -0,034 | 0,799  |

Extraction Method: Principal Component Analysis.  
 Rotation Method: Varimax with Kaiser Normalization.

a Rotation converged in 8 iterations.

Komponent 1 består av indikatorer till socialt kapital mellan Klassmorfar och elever  
 Komponent 2 består av indikatorer till socialt kapital mellan elever sinsemellan  
 Komponent 3 består av indikatorer till socialt kapital mellan lärare och elever  
 Komponent 4 består av indikatorer som visar klassmorfar tillsammans med lärare  
 Komponent 5 består av indikatorer som visar socialt kapital (trust) mellan elever  
 Komponent 6 består av indikatorer som visar elever med koncentrationssvårigheter  
 Komponent 7 består av indikator som visar klassmorfar ensam (ej med lärare)

De indikatorer som används (se Appendix B för tekniska upplysningar) är de som inte är starkt kopplade till någon annan komponent och de samband som inte är signifikanta har uteslutits.

## *Resultat av kvantitativ undersökning*

Genom att använda LISREL (Jöreskog och Sörbom, 1999) testades om de data som insamlats passade till den modell som visats i Figur 13. Resultatet av sambanden finns i Figur 14 där komponenterna beskrivs. En utförligare teknisk beskrivning finns i appendix B, där mätvärden visar hur modellen fungerar för de data som använts. De samband som inte var signifikanta är inte med i figur 14 och appendix B.

Vad som syns i Figur 14 är det samband som finns mellan *var* Klassmorfar fanns på skolan, och *om* det fanns barn som hade svårt att koncentrera sig, men som gjorde detta bättre om klassmorfar fanns i närheten av dem och:

Socialt kapital elever emellan

Socialt kapital mellan elever och klassmorfar

Socialt kapital mellan elever och lärare

Elever som av någon anledning har svårt att sitta stilla och arbeta, men som klarar detta bättre när klassmorfar finns i närheten har en stor betydelse för det sociala kapitalet eleverna emellan. Det är elevernas egna bedömningar som ligger till grund för huruvida det finns sådana elever i deras klass och om dessa i så fall hjälps utav att klassmorfar finns i närheten.

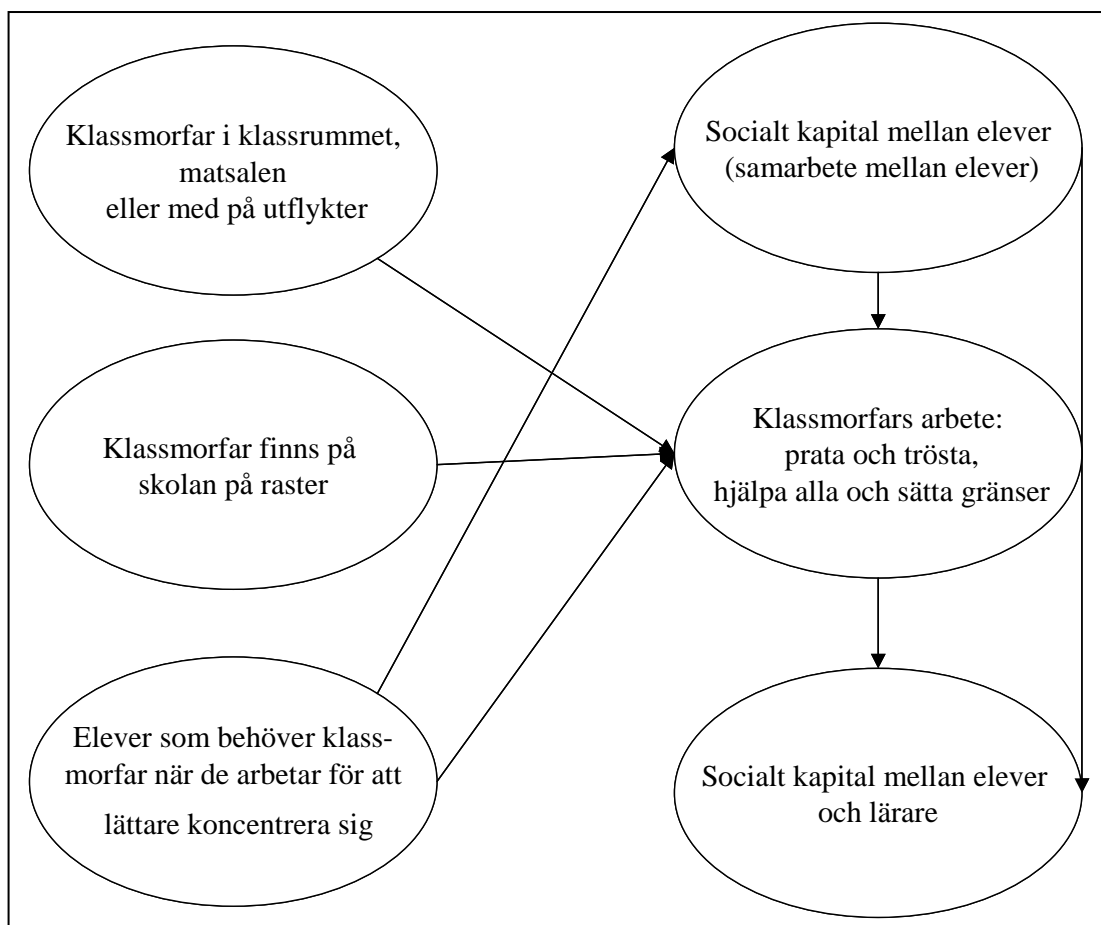
Klassmorfars arbete och det sociala kapitalet påverkas av hur samarbetet i elevgruppen fungerar och hur relationerna är mellan eleverna.

En del av sitt arbete gör klassmorfar som en ”extra vuxen” tillsammans med lärare. Detta sker i klassrummet, vid lunchen i matsalen och vid utflykter och studiebesök utanför skolan.

När klassmorfar finns ute på rasterna på skolan går han oftare ensam, det visas i data genom att detta är en indikator som är en stark komponent i sig själv.

Det ingår många olika delar i klassmorfars arbete. Det som starkast påtalas av eleverna är att han pratar med elever och tröstar dem när det behövs (kommunikation=del av socialt kapital), att han hjälper alla (trygghet=del av socialt kapital) och att han sätter gränser för vad man får och vad man inte får göra (normer och strukturer=del av socialt kapital). Klassmorfars arbete innehåller alltså i sig alla delar som behövs för att bilda socialt kapital enligt Colemans definition (Coleman, 1988).

Klassmorfars arbete, tillsammans med lärare och själv ute på rasten påverkar också det sociala kapitalet mellan elever och lärare positivt. Lärarens arbete påverkas mycket av relationerna mellan eleverna i gruppen.



Figur 14. Sambanden mellan klassmorfars arbete och socialt kapital mellan elever  
Klassmorfar och lärare

### *Klassmorfar – Kostnad eller Intäkt*

Denna studie syftar till att fördjupa förståelsen av den praktiska verksamheten i skolor som introducerar en klassmorfar, en extra vuxen i verksamheten. Det bygger på tidigare forskning av det informella lärande, som sker mellan den äldre och den yngre generationen, en del av det livslånga lärandet.

För att ett lärande skall komma till stånd, är en positiv social miljö nödvändig. Denna kan skapas genom en grundtrygghet i skolmiljön och en möjlighet till individuell hjälp när så behövs. Ett positivt socialt kapital kan ge förutsättning för ett lärande samhälle för alla – både unga och gamla.

Det visar sig att klassmorfars arbete i skolan är mycket uppskattat. Han hjälper eleverna på olika sätt, dämpar bråk genom sin närvaro, och påverkar det sociala kapitalet positivt mellan eleverna på skolan genom sitt arbete. Det finns också indikationer på att hans närvaro på skolgården under raster, i de fall då klassmorfar inte arbetar i klassrummen, har en positiv inverkan på lärarens undervisningssituation i klassrummet. Detta faktum stöds av lärarnas uppskattning av klassmorfars arbete i ekonomiska termer.

I försöken att mäta om klassmorfar i sig är en kostnad eller intäkt för skolan har ”nyttorna” som han tillfört skolan mätts. Dels genom hur hans arbete uppskattas, dels genom hur mycket tid han sparar för de andra yrkeskategorierna på skolan.

Det var inte helt lätt att göra detta och det fanns lärare som tyckte att det var krasst att mäta något så humanistiskt som klassmorfars arbete i kronor. Samtidigt tyckte de att han fanns där för barnen och på så sätt fick de mer tid att förbereda sina lektioner.

Lärarna uppskattade mest att klassmorfar fanns med på utflykter, i klassrummet som en extra vuxen och på raster.

De fem klassmorfäderna tjänade ungefär in 500 000 kronor för skolorna tillsammans genom att lärarna kunde göra något annat.

Det som lärarna mest ägnade sig åt när klassmorfar fanns tillgänglig var att ta hand om och hjälpa enskilda barn.

Det är också barn, som av någon anledning har svårt att koncentrera sig om en vuxen inte finns i närheten som klassmorfar behövs mest för. Genom att han finns för dessa barn, ökas förutsättningen för samarbete och goda relationer mellan övriga elever, det blir en ökad trygghet i gruppen och totalt ökas det sociala kapitalet. Detta kommer också läraren tillgodo.

Man kan också se att barnen söker sig till klassmorfar i olika omfattning. De som byter grupp och miljö har ett större behov av klassmorfar än övriga.

De elever som upplever att de inte har kompisar och känner sig utanför går också gärna till klassmorfar och pratar/får trygghet.

I ett längre samhällsperspektiv tyckte lärare och övrig personal att klassmorfar byggde bryggor mellan generationer och gav eleverna bättre livskvalité genom att de kände sig trygga i skolan. Detta är svårt att mäta kortsiktigt men man kan ändå inte bortse från den effekten av klassmorfars arbete.

## Referenser:

- Boström, A-K. (2003). *Lifelong learning, intergenerational learning, and social capital: From theory to practice*. Stockholm: Institute of International Education, Stockholm University.
- Boström, A-K. (2002a). Informal learning in a formal context; Problematising the concept of social capital in a contemporary Swedish context. *International Journal of Lifelong Education*. Vol 21, 510-524.
- Boström, A-K. (2002b). Klassmorfar – vem är han och vad gör han? *Att Undervisa: Specialpedagogisk tidskrift*, 3, 15-17.
- Boström, A-K. (2001a). "Generationsövergripande lärande". In A. A. Thelin (Ed.), *Forskningen i skolan/ skolan i forskningen: Ett möte på lika villkor*. Stockholm: Skolverket
- Boström, A-K., (2001b). "Klassmorfar, en ny medarbetare i den svenska skolan; Ett generationsöverskridande projekt; Delrapport till Föreningen "Klassmorfar för Barnen och Skolverket". Stockholm: Institutionen för internationell pedagogik
- Boström, A-K. (2000a). "Sweden". In A. Hutton-Yeo and T. Ohsako (Eds.), *Intergenerational programmes. Public policy and research implications: An international perspective*. Hamburg: UNESCO Institute of Education.
- Boström, A-K., Hutton-Yeo, A., Ohsako, T., and Sawano, Y. (2000b). "A general assessment of IP initiatives in the countries involved". In A. Hutton-Yeo and T. Ohsako (Eds.), *Intergenerational programmes. Public policy and research implications: An international perspective*. Hamburg: UNESCO Institute of Education.
- Bohlin, D., & Bratt, L. (1997). Utvärdering av pilotprojekt.
- Bourdieu, P. (1984). *Questions de sociologie*. Paris: Les Éditions de Minuit.
- Bourdieu, P., & Wacquant, L.J.D. (1992). *An invitation to reflexive sociology*. Oxford: Polity Press.
- Coleman, J.S. (1971). *Resources for social change*. New York: John Wiley & Sons.
- Coleman, J.S. (1988). Social capital in the creation of human capital. *American Journal of Sociology*, Vol. 94, S95-S120.
- Coleman, J.S. (1990). *Foundations of social theory*. Boston: Harvard University Press.
- Coombs, P.A., & Ahmed, M. (1974). *Attacking rural poverty: How nonformal education can help*. Baltimore: John Hopkins University Press.
- Cropley, A.J. (1976). Some psychological reflections on lifelong learning. In R.H. Dave (Ed.), *Foundations of lifelong education*. Oxford: Pergamon Press.
- Cropley, A.J. (1980). *Towards a system of lifelong education*. Oxford: Pergamon Press.
- Dahlgren, L.E., Lundgren, E., & Stigberg, L. (1998). Gör IT lönsamt. PENG – Ett praktiskt hjälpmedel för värdering av IT nytta. Stockholm: Ekerlids förlag.
- Dave, R.H. (Ed.) (1976). *Foundations of lifelong education*. Oxford: Pergamon Press.
- Faure, E., Herrera, F., Kaddoura A.-R., Lopes, H., Petrovsky, A.V., Rahnema, M., & Ward, F.C. (1972). *Learning to Be: The World of education today and tomorrow*. Paris: UNESCO

- Inglehart, R. (1999). Trust, well-being and democracy. In M. Warren (Ed.), *Democracy and trust*. Cambridge: Cambridge University Press.
- Jöreskog, K.G., & Sörbom, D. (1999). *LISREL 8: User's reference guide* (2nd ed.). Chicago: Scientific Software International.
- Kaplan, M., Kusano, A., Ichiro, T., and Hisamichi, S. (1998). *Intergenerational programs: Support for children, youth and elders in Japan*. New York: State University of New York.
- Levin, H.M. & McEwan, P.J. (2001). *Cost-effectiveness analysis* (2<sup>nd</sup> ed.) Thousand Oaks: Sage Publications.
- Newman, S., Ward, C.R., Smith, T.B., Wilson, J.O., and McCre, J.M. (1997). *Intergenerational programs: Past, present and future*. Washington: Taylor and Francis.
- OECD (2001). *The well-being of nations: The role of human and social capital*. Paris: Author.
- Okamoto, K. (1992). *Education of the rising sun: An introduction to education in Japan*. Tokyo: Ministry of Education, Science and Culture.
- Okamoto, K. (2001). *Education of the rising sun 21: An introduction to education in Japan*. Tokyo: National Federation of Social Education.
- Putnam, R.D. (1993). *Making democracy work: Civic traditions in modern Italy*. Princeton: Princeton University Press.
- Putnam, R.D. (1995). Bowling alone: America's declining social capital. *Journal of Democracy*, Vol. 6, 65-78.
- Putnam, R.D. (2000). *Bowling alone: The collapse and revival of American community*. London: Simon & Schuster.
- Sawano, Y. (1999). "Intergenerational exchange programme for lifelong learning: Japanese Experiences" in Report from the 1<sup>st</sup> International Conference on Intergenerational Programmes. Maastricht: ICIP.

## Appendix A

**Skola** \_\_\_\_\_

**Man**

**Kvinna**

**Yrke** \_\_\_\_\_

**Ålder** \_\_\_\_\_

**Får du tillgång till extra tid i ditt arbete genom att klassmorfar finns i verksamheten?**

Tid för förberedelse  min/vecka  tim/vecka

Tid för efterarbete  min/vecka  tim/vecka

Tid för genomgångar  min/vecka  tim/vecka

Tid att hjälpa enstaka barn  min/vecka  tim/vecka

Tid att diskutera med kollegor  min/vecka  tim/vecka

Tid att prata med föräldrar  min/vecka  tim/vecka

Annat: \_\_\_\_\_  min/vecka  tim/vecka

### Hur mycket är ni beredda att betala för

|   |   |     |
|---|---|-----|
| a) att klassmorfar finns ute på raster? | 0 | 700 |
| b) för en extra vuxen i klassrummet?    | 0 | 700 |
| c) en extra vuxen på utflykter?         | 0 | 700 |
| d) tröstar och hjälper barn             | 0 | 700 |
| e) löser konflikter                     | 0 | 700 |
| f) annat specifikt för er skola         | 0 | 700 |
| g) er klassmorfars speciella tillgång   | 0 | 700 |

Var vänlig rangordna         
ovanstående

**Hur mycket kan skolan betala för att ha en klassmorfar?** \_\_\_\_\_

### Uppskattar ni att skolan i sin helhet har fått minskade utgifter när det gäller:

Städning    nej    ja    Hur mycket? \_\_\_\_\_

Klotter    nej    ja    Hur mycket? \_\_\_\_\_

Vikarier    nej    ja    Hur mycket? \_\_\_\_\_

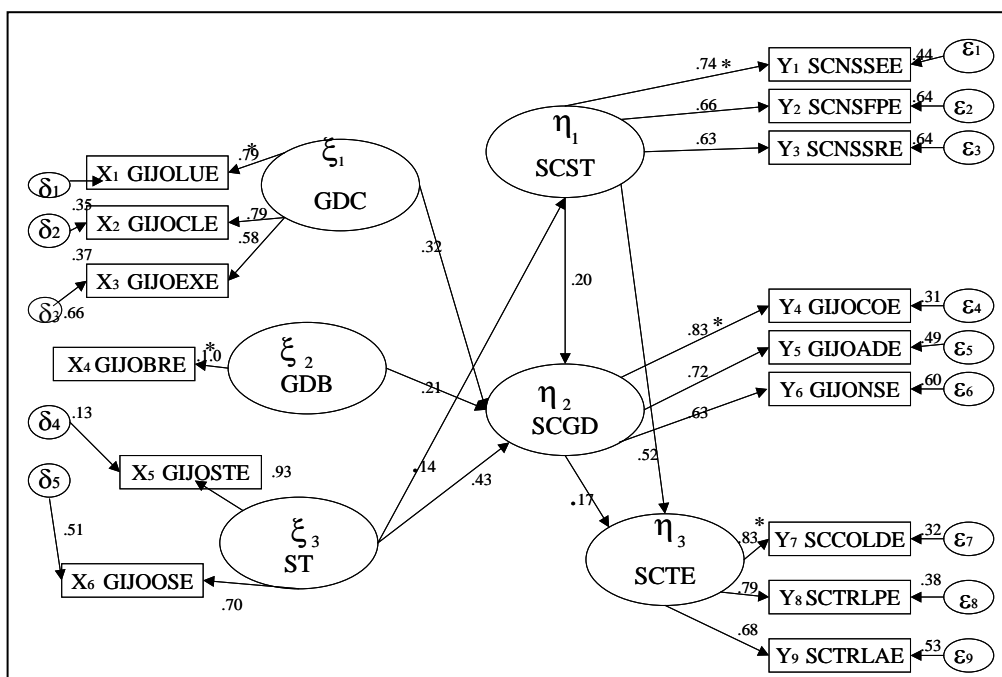
### Uppskattar ni att samhället tjänar på att skolan har en klassmorfar?

Bryggor mellan generationer? \_\_\_\_\_

Trygghet för elever? \_\_\_\_\_

Livskvalité? \_\_\_\_\_

## Appendix B



|         |  |
|---------|--|
| GIJOLUE | indikerar att klassmorfar finns med i matsalen vid lunch           |
| GIJOCLE | indikerar att klassmorfar finns med i klassrummet                  |
| GIJOEXE | indikerar att klassmorfar finns med på utflykter utanför skolan    |
| GIJOBRE | indikerar att klassmorfar finns med eleverna på rasterna           |
| GIJOSTE | indikerar en elev med koncentrationssvårigheter                    |
| GIJOOSE | indikerar flera elever med koncentrationssvårigheter               |
| SCNSSEE | indikerar samarbete mellan eleverna i klassrummet                  |
| SCNSFPE | indikerar samarbete mellan pojkar och flickor                      |
| SCNSSRE | indikerar samarbete mellan eleverna på rasten                      |
| GIJOCOE | indikerar att klassmorfar tröstar och pratar                       |
| GIJOADE | indikerar att klassmorfar hjälper alla                             |
| GIJONSE | indikerar att klassmorfar loser konflikter                         |
| SCOLDE  | indikerar att det går att diskutera med läraren                    |
| SCTRLPE | indikerar att det går att prata med läraren när eleven har problem |
| SCTRLAE | indikerar att det går att få individuell hjälp av läraren          |

| Indikatorer för hur modellen passar för data |        |
|--|--------|
| Chi-square                                   | 278.57 |
| Degrees of freedom                           | 81     |
| Probability                                  | 0.00   |
| Goodness of fit index                        | 0.954  |
| Root Mean Square Residual                    | 0.0361 |

## Appendix C

### Frågeformulär till elever

Tack för att Du vill delta i denna studie av "Klassmorfarskonceptet".  
Syftet är att kartlägga och dokumentera hur klassorfars arbete ser ut och vilken roll de har i skolan. Genom att fylla i nedanstående frågor bidrar du till att ge en bild av hur "Klassmorfar" fungerar i skolorna.  
Dessa frågor kommer att ställas till alla skolor som har en klassmorfar

1. Skola..... 2. Klass.....

3. Ålder

4. Nationalitet.....

5. Flicka  Pojke

| Detta gör Klassmorfar:                                | Aldrig                   | Ibland                   | Ofta                     | Alltid                   |
|---|--------------------------|--------------------------|--------------------------|--------------------------|
| 6. Är med i klassrummet                               | <input type="checkbox"/> | <input type="checkbox"/> | <input type="checkbox"/> | <input type="checkbox"/> |
| 7. Är med med oss på rasten                           | <input type="checkbox"/> | <input type="checkbox"/> | <input type="checkbox"/> | <input type="checkbox"/> |
| 8. Är med i matsalen                                  | <input type="checkbox"/> | <input type="checkbox"/> | <input type="checkbox"/> | <input type="checkbox"/> |
| 9. Är med vid utflykter och studiebesök utanför skola | <input type="checkbox"/> | <input type="checkbox"/> | <input type="checkbox"/> | <input type="checkbox"/> |
| 10. Hjälper alla                                      | <input type="checkbox"/> | <input type="checkbox"/> | <input type="checkbox"/> | <input type="checkbox"/> |
| 11. Löser konflikter                                  | <input type="checkbox"/> | <input type="checkbox"/> | <input type="checkbox"/> | <input type="checkbox"/> |
| 12. Dämpar bråk                                       | <input type="checkbox"/> | <input type="checkbox"/> | <input type="checkbox"/> | <input type="checkbox"/> |
| 13. Sätter ramar                                      | <input type="checkbox"/> | <input type="checkbox"/> | <input type="checkbox"/> | <input type="checkbox"/> |
| 14. Assisterar läraren vid undervisning               | <input type="checkbox"/> | <input type="checkbox"/> | <input type="checkbox"/> | <input type="checkbox"/> |
| 15. Stöttar "besvärliga" elever                       | <input type="checkbox"/> | <input type="checkbox"/> | <input type="checkbox"/> | <input type="checkbox"/> |
| 16. Stöttar <u>en</u> "besvärlig" elev                | <input type="checkbox"/> | <input type="checkbox"/> | <input type="checkbox"/> | <input type="checkbox"/> |
| 17. Hjälper elever med arbete i olika ämnen           | <input type="checkbox"/> | <input type="checkbox"/> | <input type="checkbox"/> | <input type="checkbox"/> |
| 18. Pratar och tröstar                                | <input type="checkbox"/> | <input type="checkbox"/> | <input type="checkbox"/> | <input type="checkbox"/> |
| 19. Berättar om sina erfarenheter                     | <input type="checkbox"/> | <input type="checkbox"/> | <input type="checkbox"/> | <input type="checkbox"/> |
| 20. Använder sina erfarenheter                        | <input type="checkbox"/> | <input type="checkbox"/> | <input type="checkbox"/> | <input type="checkbox"/> |
| 21. Tar hand om en grupp elever                       | <input type="checkbox"/> | <input type="checkbox"/> | <input type="checkbox"/> | <input type="checkbox"/> |
| 22. Vikarierar för läraren                            | <input type="checkbox"/> | <input type="checkbox"/> | <input type="checkbox"/> | <input type="checkbox"/> |
| 23. Annat   | <input type="checkbox"/> |                          |                          |                          |

| Jag är  | Mycket missnöjd          | Ganska missnöjd          | Varken eller             | Ganska nöjd              | Mycket nöjd              |
|---|--------------------------|--------------------------|--------------------------|--------------------------|--------------------------|
| 24. Med sammanhållningen mellan eleverna i klassen                      | <input type="checkbox"/> | <input type="checkbox"/> | <input type="checkbox"/> | <input type="checkbox"/> | <input type="checkbox"/> |
| 25. Med samarbete mellan flickor och pojkar                             | <input type="checkbox"/> | <input type="checkbox"/> | <input type="checkbox"/> | <input type="checkbox"/> | <input type="checkbox"/> |
| 26. Med sammanhållningen mellan eleverna i klassen under raster         | <input type="checkbox"/> | <input type="checkbox"/> | <input type="checkbox"/> | <input type="checkbox"/> | <input type="checkbox"/> |
| 27. Med hur ordning och regler följs                                    | <input type="checkbox"/> | <input type="checkbox"/> | <input type="checkbox"/> | <input type="checkbox"/> | <input type="checkbox"/> |
| 28. Med lugn och arbetsro i klassrummet                                 | <input type="checkbox"/> | <input type="checkbox"/> | <input type="checkbox"/> | <input type="checkbox"/> | <input type="checkbox"/> |
| 29. Med möjligheterna att få individuellt stöd och hjälp av Klassmorfar | <input type="checkbox"/> | <input type="checkbox"/> | <input type="checkbox"/> | <input type="checkbox"/> | <input type="checkbox"/> |
| 30. Med möjligheterna att få individuellt stöd och hjälp av läraren     | <input type="checkbox"/> | <input type="checkbox"/> | <input type="checkbox"/> | <input type="checkbox"/> | <input type="checkbox"/> |
| 31. Med möjligheten att få hjälp av en kamrat                           | <input type="checkbox"/> | <input type="checkbox"/> | <input type="checkbox"/> | <input type="checkbox"/> | <input type="checkbox"/> |
| 32. Med möjlighet för eleverna att känna sig helt trygga i skolan       | <input type="checkbox"/> | <input type="checkbox"/> | <input type="checkbox"/> | <input type="checkbox"/> | <input type="checkbox"/> |
| 33. Med flickors och pojkars lika möjligheter att visa vad de kan       | <input type="checkbox"/> | <input type="checkbox"/> | <input type="checkbox"/> | <input type="checkbox"/> | <input type="checkbox"/> |
| 34. Med hur jag kan diskutera med lärarna                               | <input type="checkbox"/> | <input type="checkbox"/> | <input type="checkbox"/> | <input type="checkbox"/> | <input type="checkbox"/> |
| 35. Med hur jag kan prata med en kamrat när jag har problem             | <input type="checkbox"/> | <input type="checkbox"/> | <input type="checkbox"/> | <input type="checkbox"/> | <input type="checkbox"/> |
| 36. Med hur jag kan prata med läraren om jag har problem                | <input type="checkbox"/> | <input type="checkbox"/> | <input type="checkbox"/> | <input type="checkbox"/> | <input type="checkbox"/> |
| 37. Med hur jag kan prata med klassmorfar om jag har problem            | <input type="checkbox"/> | <input type="checkbox"/> | <input type="checkbox"/> | <input type="checkbox"/> | <input type="checkbox"/> |
| 38. Med hur jag får information om vad som händer på skolan             | <input type="checkbox"/> | <input type="checkbox"/> | <input type="checkbox"/> | <input type="checkbox"/> | <input type="checkbox"/> |